

Örtliches Hochwasser- und Starkregenvorsorgekonzept Flörsheim-Dalsheim

Bürgerworkshop
13.06.2023

Vorgehensweise für die Hochwasser- und Starkregenvorsorgekonzepte der VG Monsheim



- Startgespräch mit Bürgermeistern und Beigeordneten
- Fragebögen zur Lage innerhalb der jeweiligen Ortschaften
- Erstellung des Kartenmaterials für jede Ortschaft mit Schwerpunkten aus den Daten des IBH vom 20.04.2020
- Vorbegehungen der Ortsgemeinden



Flörsheim-Dalsheim	06.07.2020
Mölsheim	13.07.2020
Mörstadt	20.07.2020



Monsheim	27.07.2020
Wachenheim	03.08.2020
Hohen-Sülzen	10.08.2020
Offstein	17.08.2020



- Einführung der Bürger:innen in das Thema Starkregen
- Informationsweitergabe
- Mitarbeit der Bürger:innen und Anregung zur Eigeninitiative



- Einführung der Bürger:Innen in das Thema Starkregen
- Mitarbeit der Bürger:Innen und Anregung zur Eigeninitiative
- Sensibilisierung für Starkregen- und Hochwasserereignisse



- Ortsspezifische Defizitanalyse
- Auswertung je Ortsgemeinde
- Erstellen eines Hochwasservorsorgekonzepts und eines Maßnahmenkatalogs für jede Ortsgemeinde

Das Hochwasservorsorgekonzept umfasst:

Öffentliche Maßnahmen:




- Informationen über betroffene Schwerpunkte
- Vorbereitung von Gefahrenabwehr und Katastrophenschutz
- Hochwasserangepasstes Planen, Bauen und Sanieren
- Sicherung der Ver- und Entsorgung

Private Maßnahmen:

- Richtiges Verhalten bei einem Hochwasser
- Hochwasser- und Elementarschadensversicherung
- Schutzmaßnahmen an Häusern und Anlagen

Was versteht man unter Starkregen?

- Es liegt **keine eindeutige Definition** eines Starkregens vor, Warnkriterien hängen in der ersten Linie vom Anwendungsfall (Hydrologie, Meteorologie bzw. Stadtentwässerung) ab
- Der DWD warnt vor Starkregen in 3 Stufen (wenn voraussichtlich folgende Schwellenwerte überschritten werden):

WARNEREIGNIS	SCHWELLENWERT	DARSTELLUNG	STUFE
Starkregen	15 bis 25 l/m ² in 1 Stunde 20 bis 35 l/m ² in 6 Stunden		2
Heftiger Starkregen	25-40 l/m ² in 1 Stunde 35-60 l/m ² in 6 Stunden		3
Extrem heftiger Starkregen	> 40 l/m ² in 1 Stunde > 60 l/m ² in 6 Stunden		4

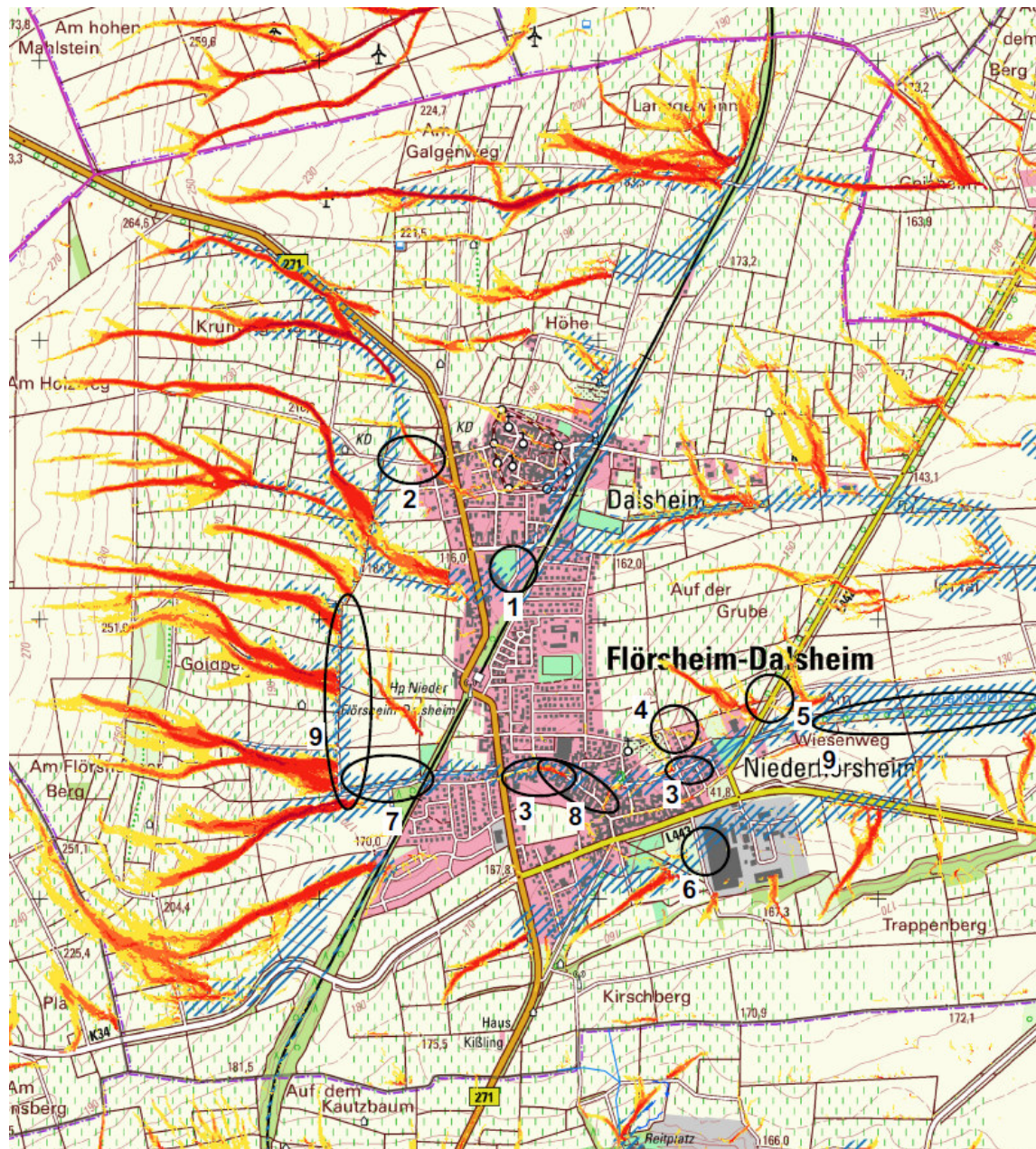
Quelle: www.dwd.de/warnkriterien

- Starkregenereignisse und daraus resultierende Hochwasser sind **nicht vorhersehbar**
- Einen **100%-igen Schutz** vor Hochwasser **gibt es nicht**
- Neben den öffentlichen Stellen beim Land und den Kommunen sind auch betroffene Bürgerinnen und Bürger zur allgemeinen Sorgfaltspflicht aufgerufen

- **WHG § 5 Abs. 2:** Jede Person, die durch Hochwasser betroffen sein kann, ist im Rahmen des ihr Möglichen und Zumutbaren verpflichtet, geeignete Vorsorgemaßnahmen zum Schutz vor nachteiligen Hochwasserfolgen und zur Schadensminderung zu treffen, insbesondere die Nutzung von Grundstücken den möglichen nachteiligen Folgen für Mensch, Umwelt oder Sachwerte durch Hochwasser anzupassen.

- Starkregenereignisse und daraus resultierende Hochwasser sind **nicht vorhersehbar**
- Einen **100%-igen Schutz** vor Hochwasser **gibt es nicht**
- Neben den öffentlichen Stellen beim Land und den Kommunen sind auch betroffene Bürgerinnen und Bürger zur allgemeinen Sorgfaltspflicht aufgerufen

- **WHG § 37 Abs. 1:** Der natürliche Ablauf wild abfließenden Wassers auf ein tiefer liegendes Grundstück darf nicht zum Nachteil eines höher liegenden Grundstücks behindert werden. Der natürliche Ablauf wild abfließenden Wassers darf nicht zum Nachteil eines tiefer liegenden Grundstücks verstärkt oder auf andere Weise verändert werden.



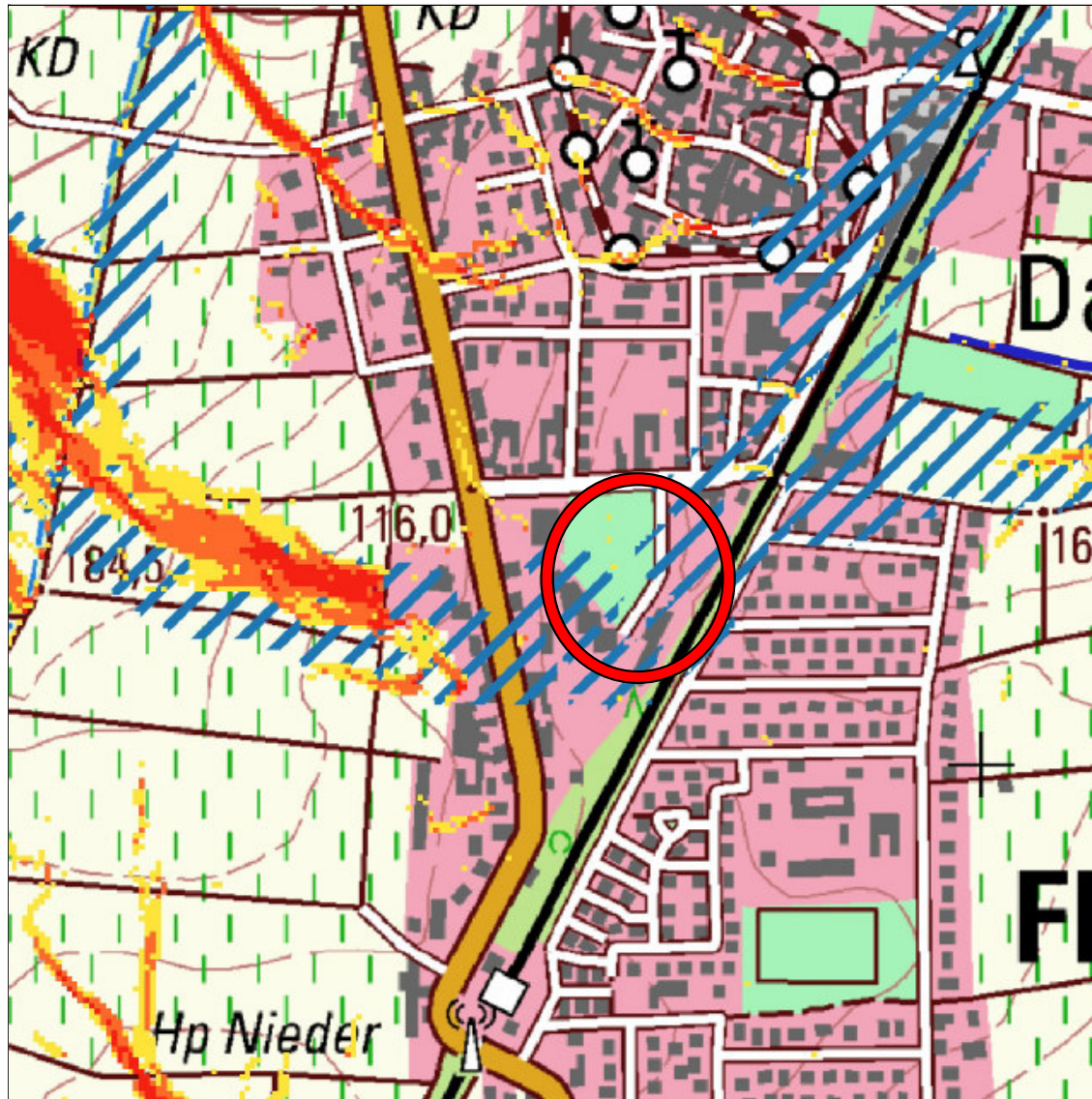
Entstehungsgebiet Sturzflut nach Starkregen

Abflusskonzentration

- gering (akkumuliertes Einzugsgebiet >2,5ha - 5ha)
- mittel (akkumuliertes Einzugsgebiet >5ha - 10ha)
- hoch (akkumuliertes Einzugsgebiet >10 ha - 50 ha)
- sehr hoch (akkumuliertes Einzugsgebiet >50 ha)

Wirkungsbereich Sturzflut nach Starkregen

- potentieller Überflutungsbereich in Auen (HoWaRüPo-Projekt)
- potentielle überflutungsgefährdete Bereiche entlang von Tiefenlinien (EZG >20ha; Überstau 1m, Extrapolation 50m)



Maßnahmensteckbrief

Nummer: 7.1

Pro Seniore Residenz

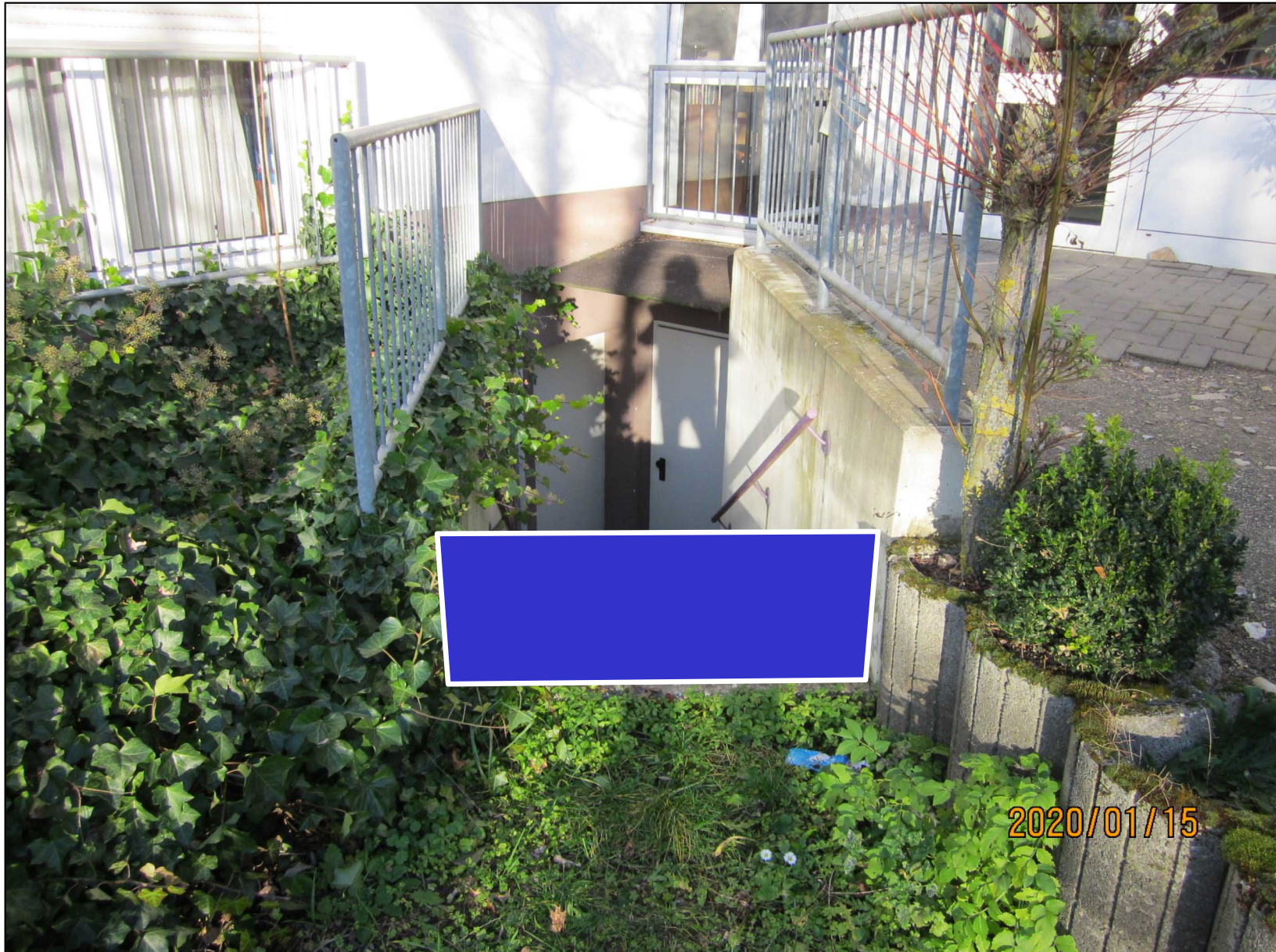
Maßnahme:

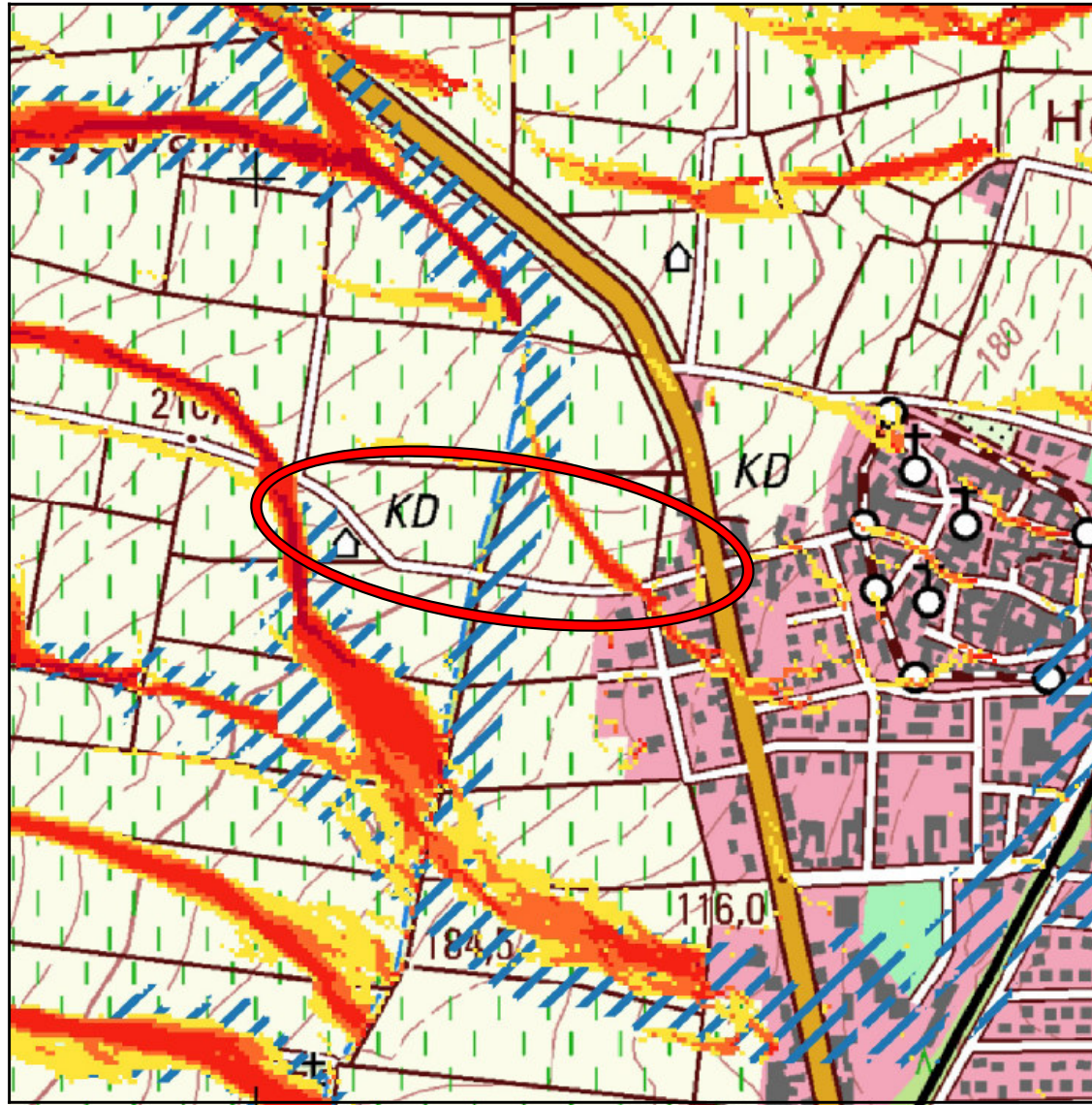
Objektschutzmaßnahmen
am Altenwohnheim und
an anliegenden
Wohngebäuden

Träger:

Anlieger







Maßnahmensteckbrief

Nummer: 7.2

Zellerweg

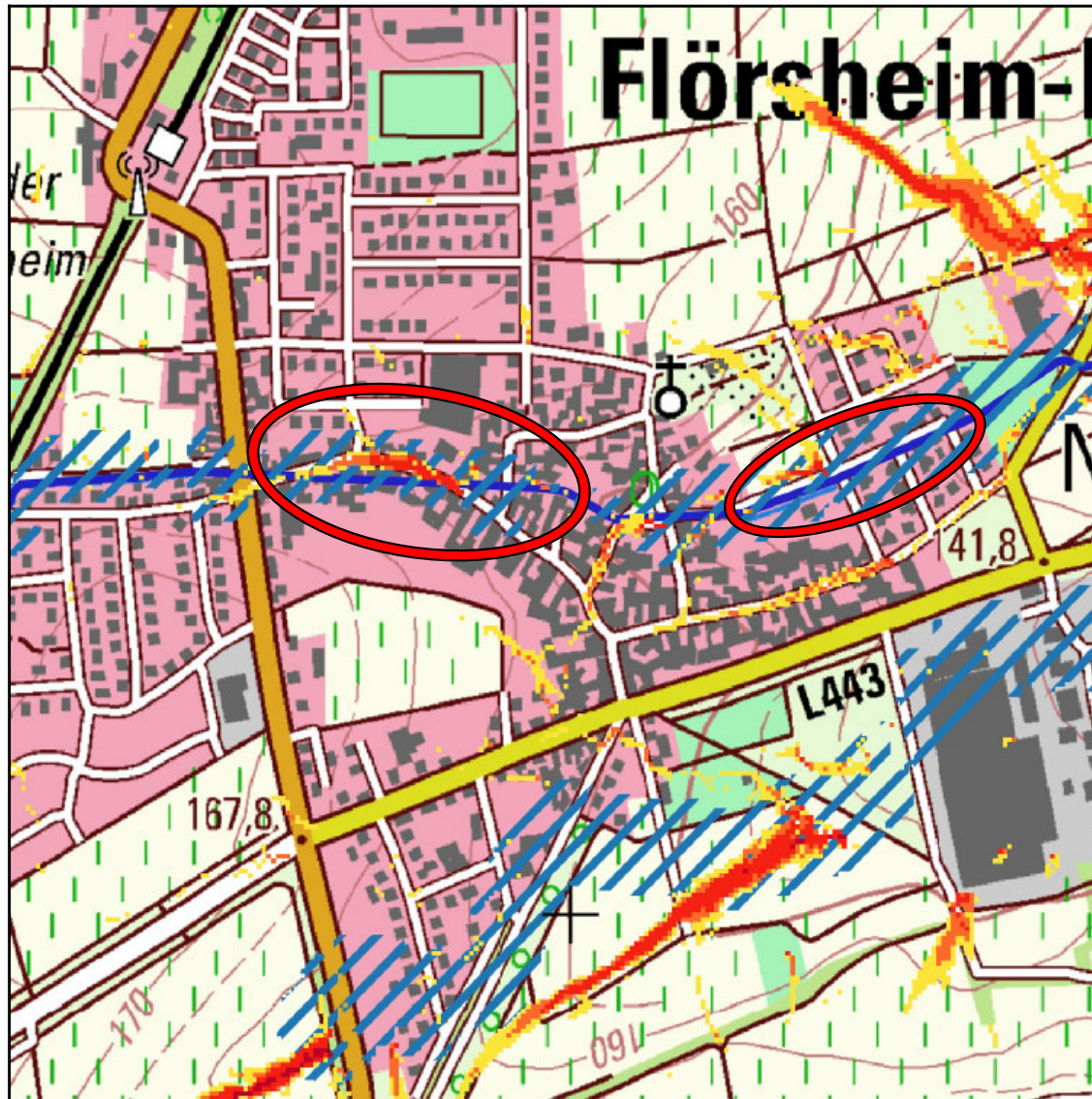
Maßnahme:

Abflachung der
Grasnarbe und talseitige
Wasserführung in den
Grailsbach

Träger:

Ortsgemeinde





Maßnahmensteckbrief

Nummer: 7.3

**Verrohrung des
Grailsbachs**

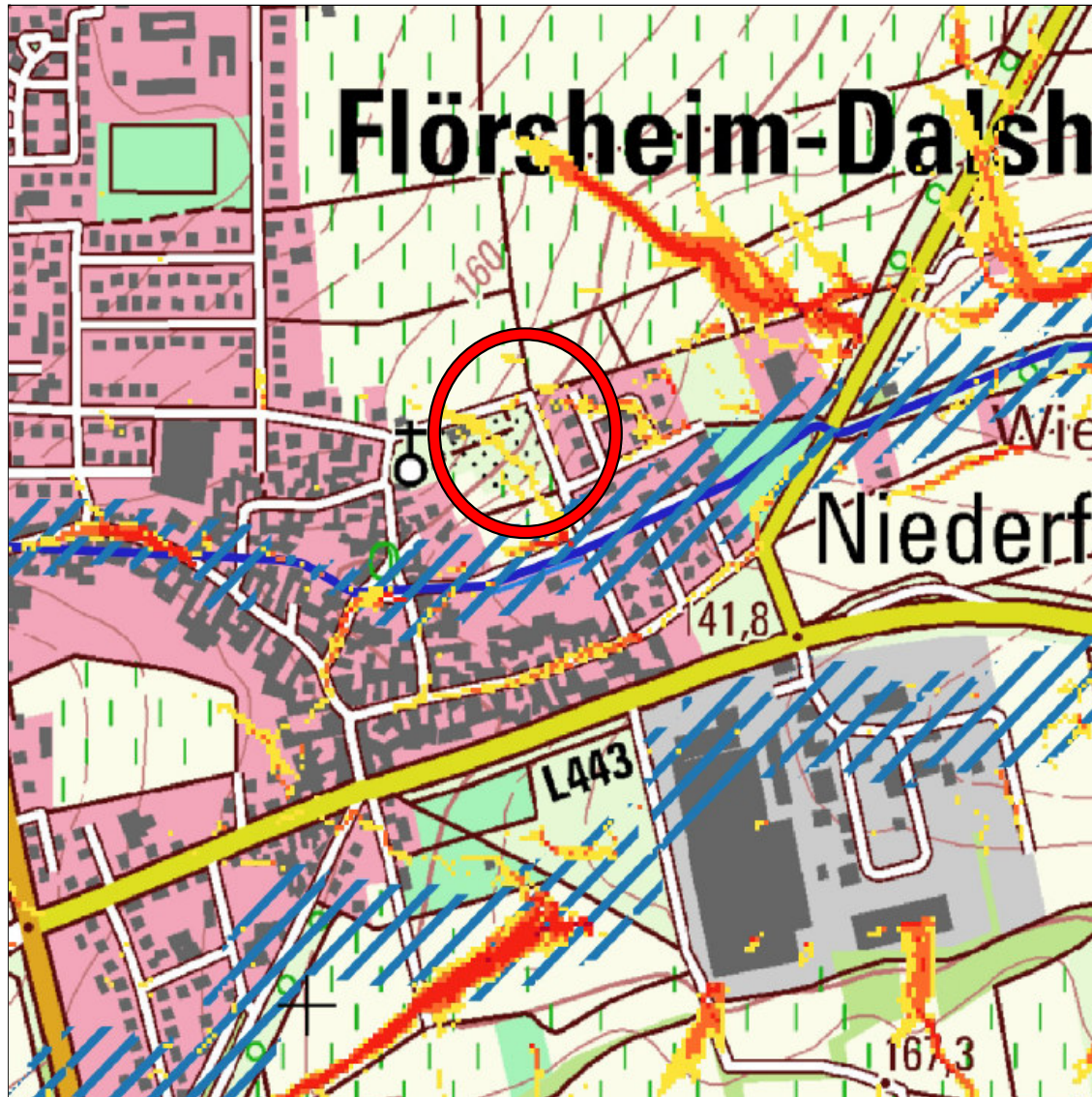
Maßnahme:

Regelmäßige Pflege und Kontrolle der Verrohrung und des überbauten Bachbettes sowie Entfernung der Schwelle zum Grailsbach

Träger:

Ortsgemeinde/Anlieger





Maßnahmensteckbrief

Nummer: 7.4

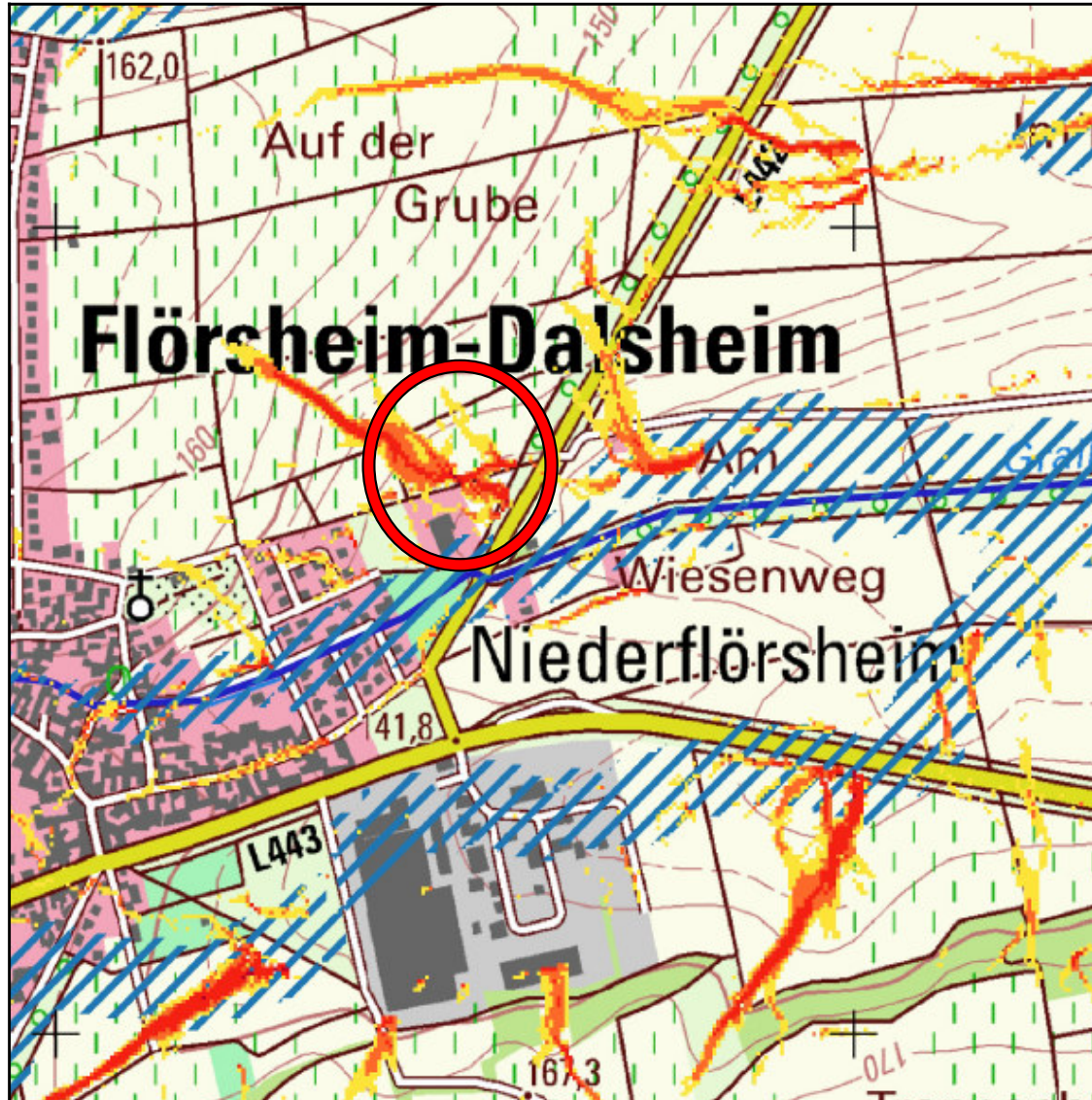
Am Pfortengarten

Maßnahme:

Muldenrinnen zur Ableitung des Regenwassers in Entwässerungsgraben, Wasserführung entlang der Straße zum Grailsbach, Sicherung der Gebäude unterhalb Rückstauenebene

Träger: Ortsgemeinde; Anlieger





Maßnahmensteckbrief

Nummer: 7.5

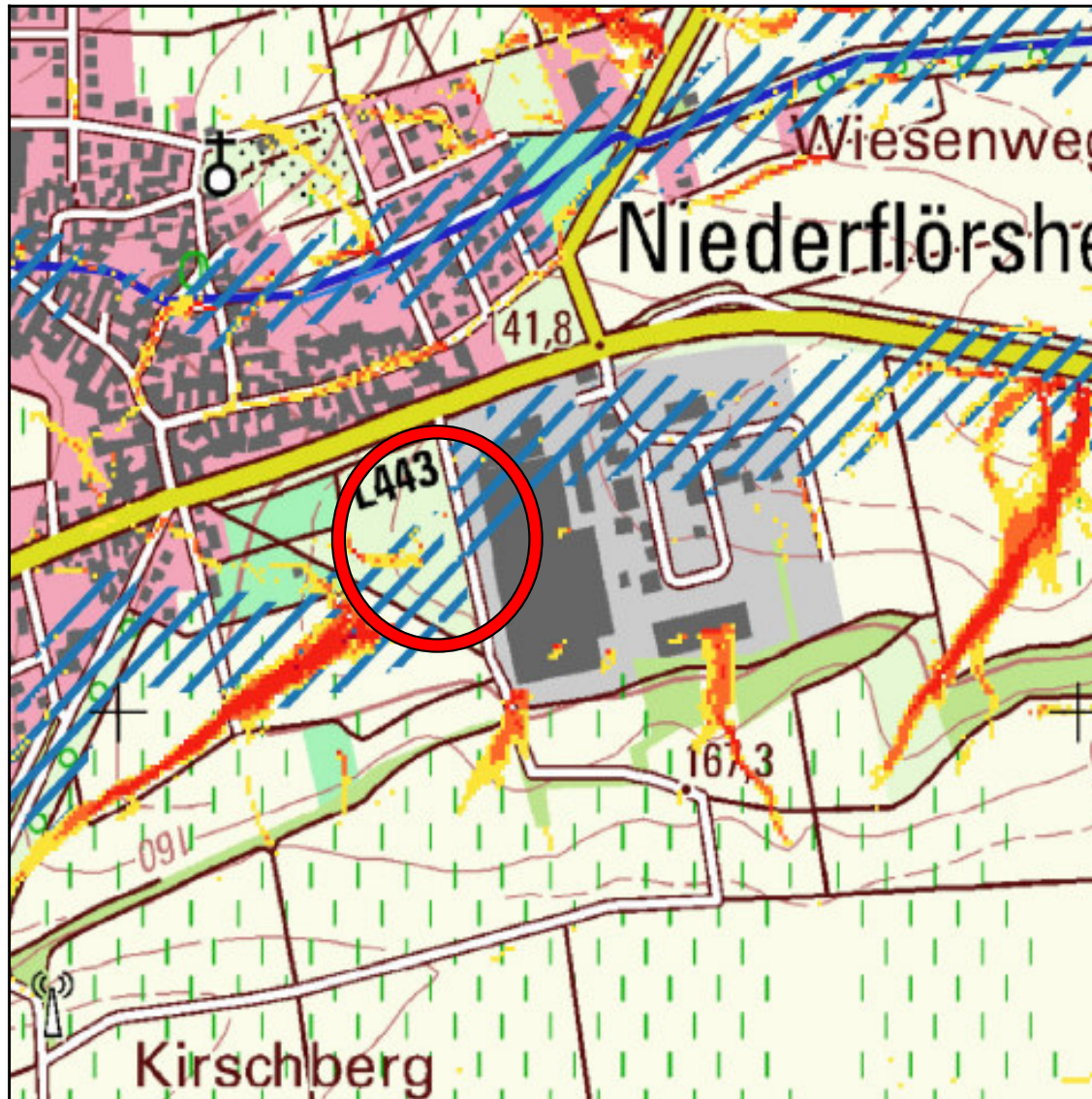
Wirtschaftsweg nahe L 442

Maßnahme:

Wirtschaftsweg
wasserführend ausbauen,
Versickerungsmulde/Schl
ammfang vor L 442;
Schutz der Zufahrt, der
Gebäude und
Lagerflächen

Träger: Ortsgemeinde;
Anlieger





Maßnahmensteckbrief

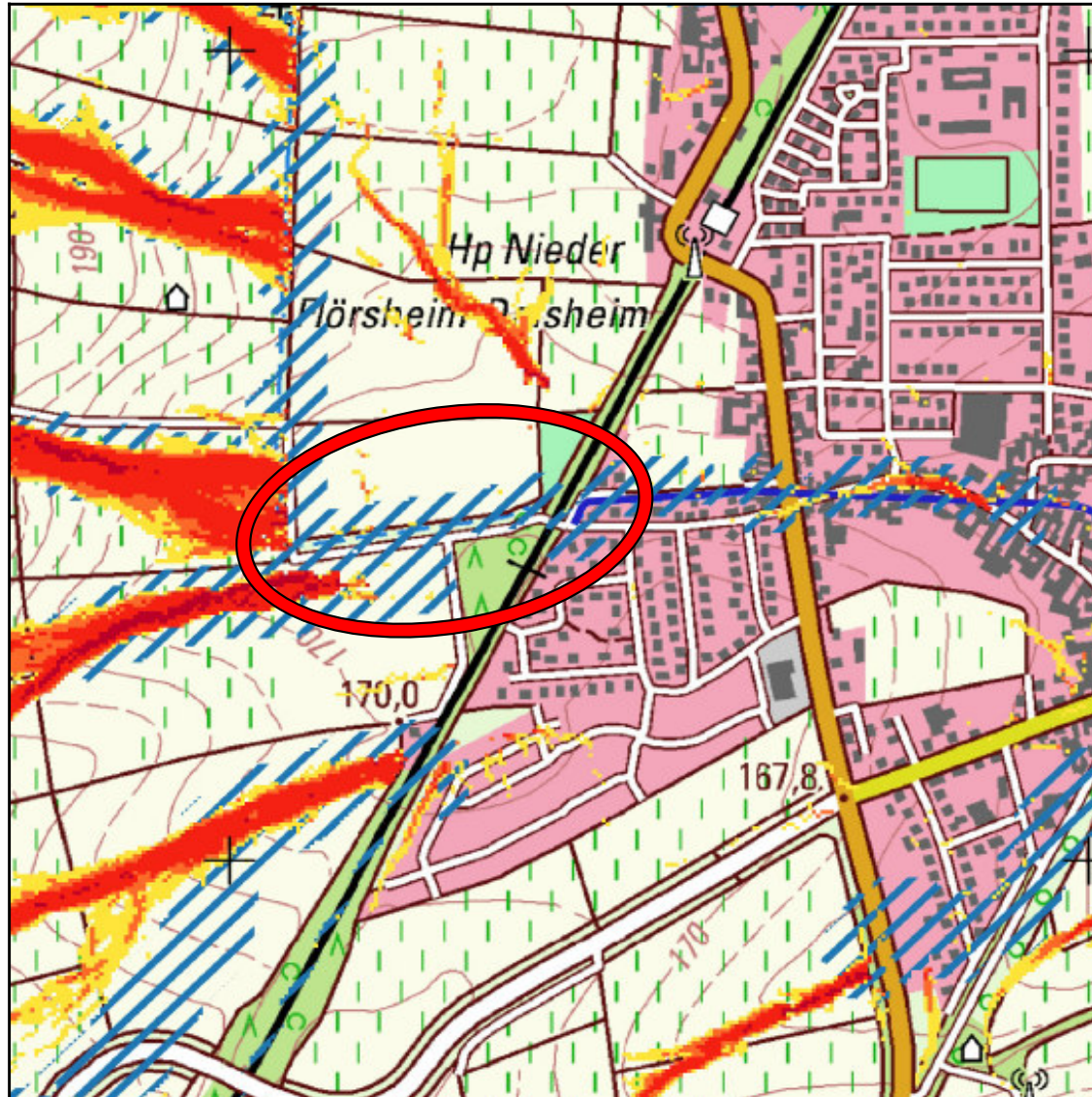
Nummer: 7.6

Wirtschaftsweg nahe
Willhelm-Tennis-Straße

Maßnahme:
Ertüchtigung des
Regenrückhaltebeckens
und Ausbau für 100-
jähriges Regenereignis

Träger: Ortsgemeinde





Maßnahmensteckbrief

Nummer: 7.7

Weinbergstraße –

Unterführung Bahngleise

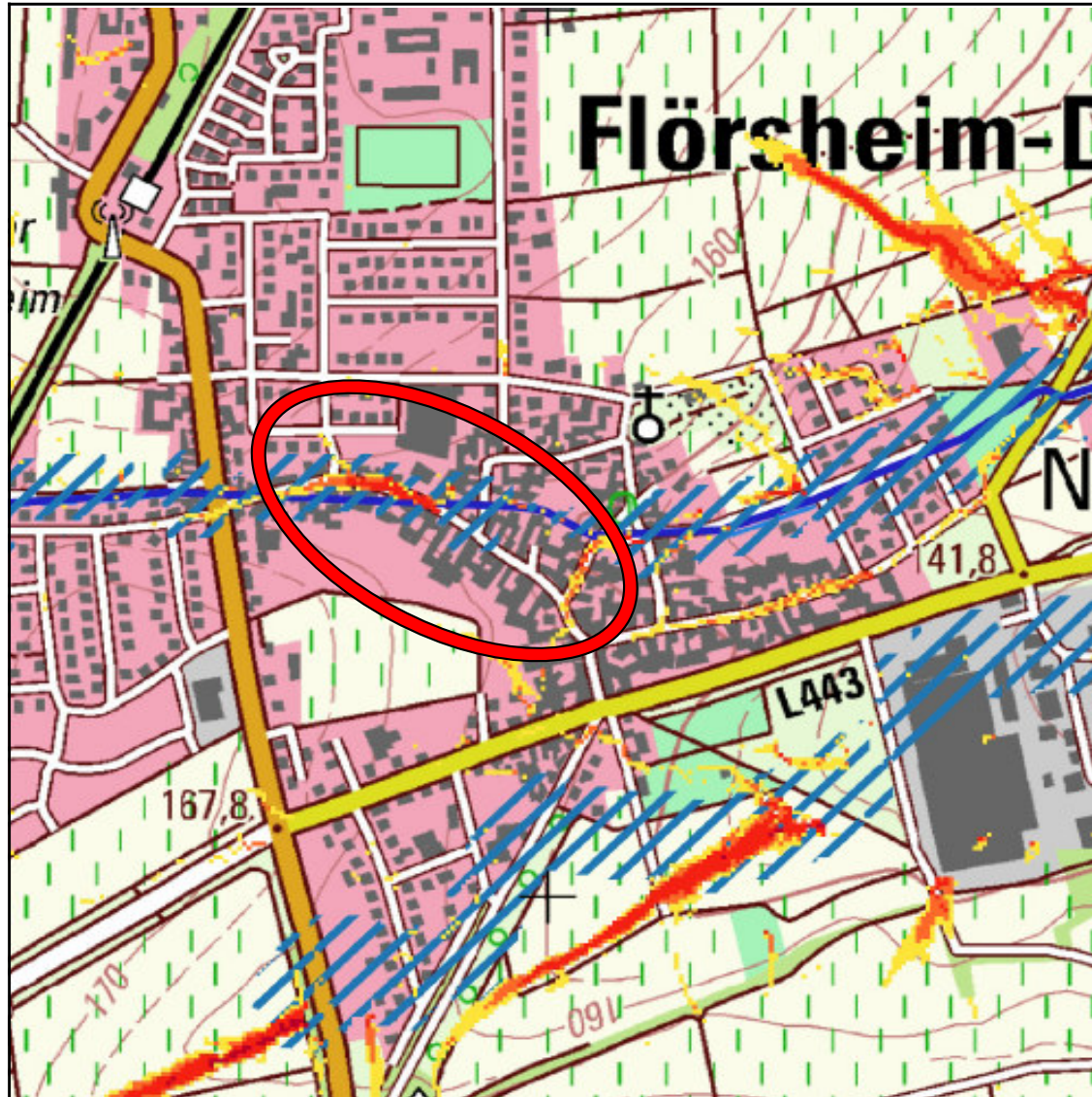
Maßnahme:

Errichtung eines Regenrückhalteraums bzw. Renaturierung des Grailsbachs mit Schaffung von entsprechenden Retentionsraum

Träger:

Verbandsgemeinde





Maßnahmensteckbrief

Nummer: 7.8

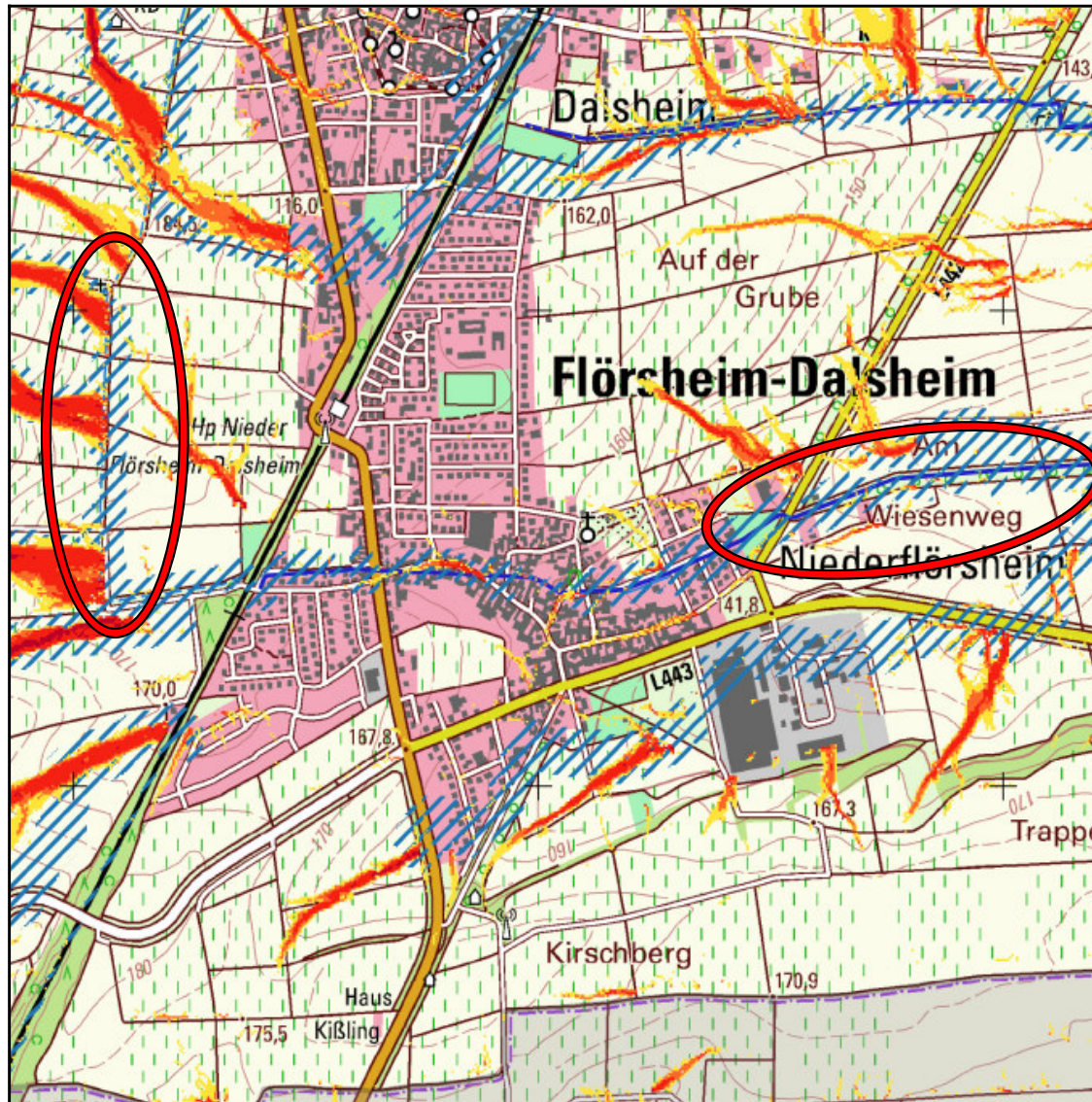
Alzeyer Straße

Maßnahme:

Unterhaltung der
Straßenentwässerungs-
anlagen;
Private
Vorsorgemaßnahmen

Träger: Ortsgemeinde;
Anlieger





Maßnahmensteckbrief

Nummer: 7.9

Graben des Grailsbachs

Maßnahme: Regelmäßige Begehung des Grailsbachs und Beseitigung der Abflusshindernisse, Errichtung von Treibholzrückhalt, Renaturierung des Grailsbachs

Träger:
Verbandsgemeinde

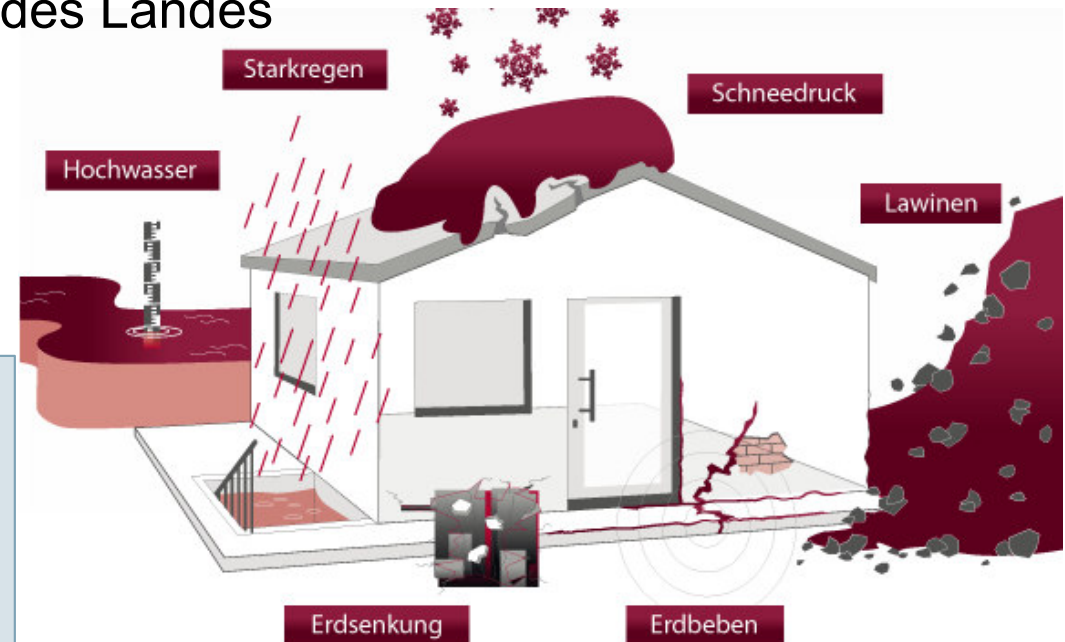


Private Hochwasservorsorge

Wie kann ich mein Haus gegen Elementarschaden sichern?

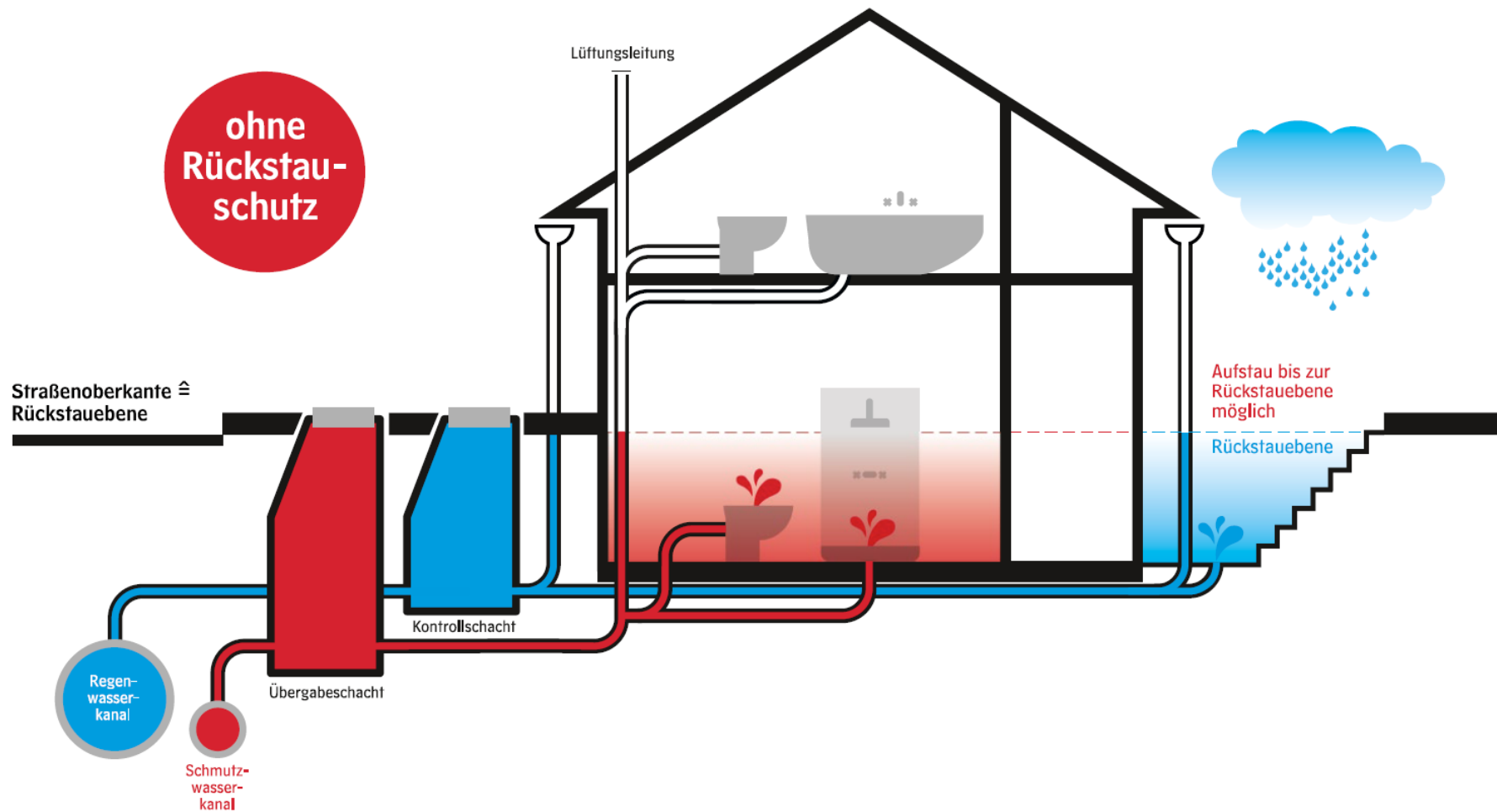
- Elementarschadenversicherung als Ergänzung der Wohngebäude und/oder Hausratversicherung
- Elementarschadenskampagne des Landes

Infotelefon der
Verbraucherzentrale:
06131-2848-868
Beratungszeiten:
Montag 9-12, Mittwoch 13-16 Uhr



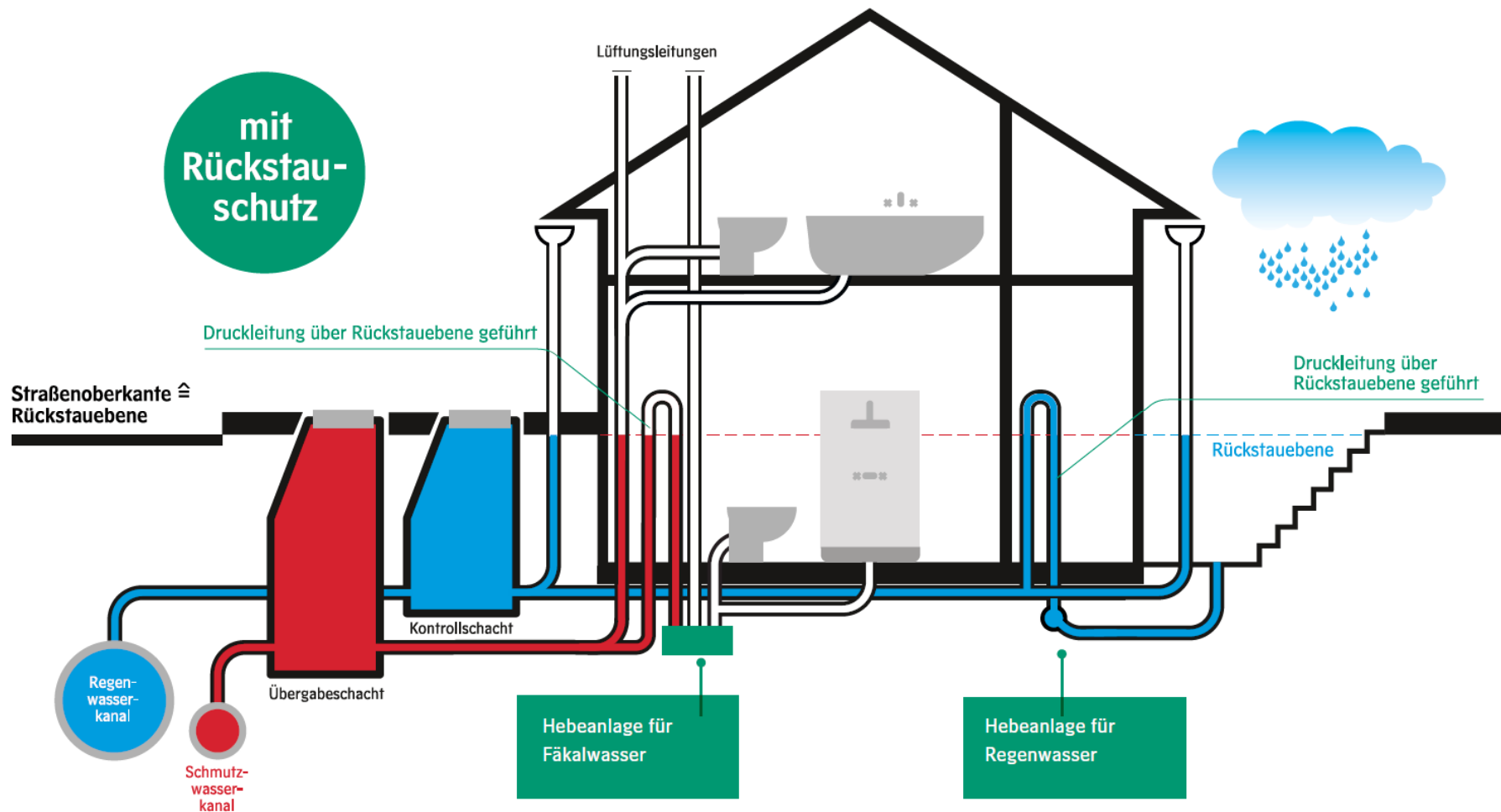
Quelle: naturgefahren.rlp-umwelt.de

Private Hochwasservorsorge



Quelle: Stadtentwässerung Hannover – Überflutungsschutz Starkregen (2018)

Private Hochwasservorsorge



Quelle: Stadtentwässerung Hannover – Überflutungsschutz Starkregen (2018)

Private Hochwasservorsorge

Welche Verhaltensvorsorgen kann ich treffen?

- Regelmäßige Reinigung der Regenrinne



Quelle: Bundesamt für Bevölkerungsschutz und Katastrophenhilfe (2015)

Private Hochwasservorsorge

Welche Verhaltensvorsorgen kann ich treffen?

- Kellerräume **nicht** als Schlafzimmer nutzen!



Quelle: Informations- und Beratungszentrum Hochwasservorsorge (2021)

Private Hochwasservorsorge

Welche Verhaltensvorsorgen kann ich treffen?

- Das Lagern von Holz, etc. führt zu Verklausungen und verhindert das abfließen des Wassers



Quelle: Informations- und Beratungszentrum Hochwasservorsorge (2021)

Private Hochwasservorsorge

Welche Verhaltensvorsorgen kann ich treffen?

- Das Entfernen von Gullideckeln und Schmutzfängen kann zur Gefahr werden und hilft nicht, dass das Hochwasser schneller abfließt!



Quelle: Informations- und Beratungszentrum Hochwasservorsorge (2021)

Warnapps als Informationsvorsorge

- Apps wie Katwarn, NINA oder die Warnapp des DWD

Warnungen fürs Smartphone



KATWARN



DWD

NEU Version 2.3



NINA
Notfall-Informations- und Nachrichten-App

Abonnierte Orte

Aktive Warnungen (farbiges Icon)

Ort hinzufügen

Flörsheim-Dalsheim

	Bereich	Maßnahme	Zuständigkeit
1	Zellerweg	Abflachung der Grasnarbe talseitig entlang des Wirtschaftsweges	Ortsgemeinde
2	Zellerweg	Ca. 15m Talseitige Wasserführung in den Grailsbach	Ortsgemeinde
3	Verrohrung innerhalb der Ortslage	Regelmäßige Pflege und Kontrolle der Verrohrungen und des überbauten Bachbettes (jährlich)	Ortsgemeinde/Anlieger
4	Verrohrung innerhalb der Ortslage	Schwellen zum Grailsbach entfernen (Notentlastung)	Ortsgemeinde
5	Am Pfortengarten	Muldenrinnen zur Ableitung des Regenwassers in den vorhandenen Entwässerungsgraben	Ortsgemeinde
6	Am Pfortengarten	Wasserführung entlang der Straße zum Grailsbach hin	Ortsgemeinde
7	Wirtschaftsweg nahe L442 (Aussiedlerhof Ripp)	Wirtschaftsweg wasserführend ausbauen; Versickerungsmulde/Schlammfang vor L442	Ortsgemeinde
8	Wirtschaftsweg nahe Wilhelm-Ternis-Straße	Ertüchtigung des RHB; Ausbau für 100-jähriges Regenereignis	Ortsgemeinde bzw. Industriebetrieb
9	Grailsbachgraben vor Weinbergsstraße	Errichtung eines Regenrückhalteraums – jährlich und bei Bedarf	Ortsgemeinde
10	Grailsbachgraben	Regelmäßige Begehung und Beseitigung der Abflusshindernisse im Grailsbach	Verbandsgemeinde
11	Grailsbachgraben	Errichtung von Treibholzurückhalt und deren regelmäßige Wartung	Verbandsgemeinde
12	Grailsbachgraben	Renaturierung des Grailsbachs	Verbandsgemeinde
13	Flörsheim-Dalsheim	Regelmäßige Informationsbeschaffung über aktuelle Wetterlagen	Ortsgemeinde/Feuerwehr

Legende für die Dringlichkeit der Umsetzung:

- = hohe Priorität
- = mittlere Priorität
- = niedrige Priorität

14	Flörsheim-Dalsheim	Aufklärung der Bevölkerung über mögliche Informationsquellen (KatWarn, Nina, Cell-Broadcasting etc.)	Ortsgemeinde/Verbandsgemeinde
15	Flörsheim-Dalsheim	Installation von Sirenenwarnsystemen	Ortsgemeinde/Feuerwehr
16	Flörsheim-Dalsheim	Durchsagen per Lautsprecher (über Sirenenwarnsystem oder per Fahrzeug)	Ortsgemeinde/Feuerwehr
17	Flörsheim-Dalsheim	Lehrgänge für die Mitarbeiter der Feuerwehr für den Umgang mit Starkregen	Ortsgemeinde/Feuerwehr
18	Flörsheim-Dalsheim	Erstellung von Evakuierungsplänen für öffentliche Gebäude und für das Altenheim "Pro Seniore"	Ortsgemeinde Feuerwehr Altenheimbetreiber
19	Flörsheim-Dalsheim	Erstellen von Alarm und Einsatzplänen	Ortsgemeinde/Feuerwehr
20	Flörsheim-Dalsheim	Ausrüstung und Ausstattung der Feuerwehr für die Einsätze bei Starkregen (Sandsäcke, Pumpen, etc.)	Ortsgemeinde/Feuerwehr
21	Grailsbach und Dalsheimerbach	Freihalten von Überschwemmungsgebieten, Tiefenlinien und Hanglagen (Abstandsregelung zu Gewässern aus dem WHG)	Ortsgemeinde
22	Flörsheim-Dalsheim	Aufklärung, Information und Beratung zum hochwasserangepassten Bauen, Planen und Sanieren	Ortsgemeinde
23	Flörsheim-Dalsheim	Hochwasserangepasste Verkehrsinfrastruktur (B 271 und Grailsbachüberquerung)	Verbandsgemeinde/LBM
24	Flörsheim-Dalsheim	Hochwasserangepasste Ver- und Entsorgung	Verbandsgemeinde

Flörsheim-Dalsheim

	Bereich	Maßnahme	Zuständigkeit
		Private Maßnahmen	
25	Philipp-Merkel-Str.	Objektschutzmaßnahmen an anliegenden Wohngebäuden (z.B. Absicherung der Kellerabgänge)	Anlieger
26	Philipp-Merkel-Str.	Objektschutzmaßnahmen am Alterswohnheim "Pro Seniore"	Besitzer
27	Am Pfortengarten	Sicherung der Gebäude unterhalb der Rückstauebene	Anlieger
28	Wirtschaftsweg nahe L442 (Aussiedlerhof Ripp)	Schutz der Zufahrt durch eine Schwelle oder eine Rinne; Schutz der Gebäude und Lagerflächen	Anlieger
29	Flörsheim-Dalsheim	Ebenerdige Wohnungseingänge vermeiden	Anlieger
30	Flörsheim-Dalsheim	Tiefliegende Garageneinfahrten durch mobilen Schutz sichern oder möglichst ganz vermeiden	Anlieger
31	Flörsheim-Dalsheim	Erhöhung der Ummauerung von Lichtschächten um min. 15 cm	Anlieger
32	Flörsheim-Dalsheim	Verwendung von wasserresistenten/-beständigen Baumaterialien	Anlieger
33	Flörsheim-Dalsheim	Schutz vor Außengebietswasser durch Erdwälle (Nachbarn dürfen hierbei nicht zu Schaden kommen)	Anlieger
34	Flörsheim-Dalsheim	Nachträglicher Einbau von Türen und Kellerfenstern zum Schutz vor eindringendem Wasser (Druckwasserdicht)	Anlieger
35	Flörsheim-Dalsheim	Lagerung von gesundheits- oder umweltschädlichen Stoffen außerhalb der von	Anlieger

		Überschwemmung gefährdeter Räume	
36	Flörsheim-Dalsheim	Sicherung von Heizöl- und Gastanks	Anlieger
37	Flörsheim-Dalsheim	Angepasste Nutzung überflutungsgefährdeter Stockwerke und Bereiche einer Wohnung; Sichere Aufbewahrung wichtiger Dokumente, persönlicher Gegenstände und Wertsachen	Anlieger
38	Flörsheim-Dalsheim	Installation einer Hebeanlage oder einer Regenrückstauklappe und deren regelmäßige Wartung	Anlieger
39	Flörsheim-Dalsheim	Meldeketten zur Informationsweitergabe an benachteiligte bzw. alte Mitbürger	Anlieger / Feuerwehr
40	Flörsheim-Dalsheim	Keine Lagerung von Gegenständen (Brennholz, etc.) im Auenbereich der Gewässer	Anlieger
41	Flörsheim-Dalsheim	Abschluss einer Elementarschadensversicherung	Anlieger

Informationspaket für Bewohner

- Infos zu Versicherungen Warn-Apps, etc.

Informationen und Hinweise:

<https://www.vg-monsheim.de/buerger-service/hochwasser-notfallvorsorge/hochwasservorsorge/allgemeine-informationen/>

Hochwasserinformationen für Bewohner

Online-Links:

Hochwassergefahrenkarten für Rheinland-Pfalz sowie Informationen zur Hochwasser- und Starkregenvorsorge

<https://hochwassermanagement.rlp-umwelt.de> (Stand: 20.11.2022)

<https://hochwassermanagement.rlp-umwelt.de/servlet/is/8701/> (Stand: 20.11.2022)

Hochwasserfrühwarnung für Rheinland-Pfalz

<http://fruehwarnung.hochwasser-rlp.de/> (Stand: 20.11.2022)

oder

<http://www.hochwasser-rlp.de/rheinlandpfalz> (Stand: 20.11.2022)

Elementarschadenskampagne des Landes RLP

<https://naturgefahren.rlp-umwelt.de/servlet/is/1023/> (Stand: 20.11.2022)

Karten und Datenmaterial RLP

<https://geoportal-wasser.rlp-umwelt.de/servlet/is/391/> (Stand: 20.11.2022)

Leitfaden der Verbraucherzentrale für Schäden durch Hochwasser und Starkregen

https://www.verbraucherzentrale-rlp.de/sites/default/files/2021-07/VZ_Leitfaden_Elementarschaden_2021_web.pdf (Stand: 20.11.2022)

Hochwasserangepasstes Planen, Bauen und Sanieren

<https://hochwassermanagement.rlp-umwelt.de/servlet/is/176957/> (Stand: 20.11.2022)

Hochwasserschutzfibel - Objektschutz und bauliche Vorsorge

<https://www.bbsr.bund.de/BBSR/DE/veroeffentlichungen/ministerien/bmi/verschiedene-themen/2019/hochwasserschutzfibel.html> (Homepage) (Stand: 20.11.2022)

https://www.bmi.bund.de/SharedDocs/downloads/DE/publikationen/themen/bauen/wohnen/hochwasserschutzfibel.pdf?__blob=publicationFile&v=3 (Stand: 20.11.2022)

Bürgerinformationen für Sturzflut und Hochwasser

https://www.bb.kbund.de/SharedDocs/Downloads/DE/Mediathek/Publikationen/Risikomanagement/unterschaetzte-risiken-strakregen-sturzfluten.pdf?__blob=publicationFile&v=8 (Stand: 20.11.2022)

Hochwasservorsorge „Möglichkeiten der Bauvorsorge im Bestand“(A3)

https://hochwassermanagement.rlp-umwelt.de/servlet/is/177064/Poster_Bauvorsorge_A3.pdf?command=downloadContent&fileName=Poster_Bauvorsorge_A3.pdf (Stand: 20.11.2022)

**Vielen Dank für
Ihre Aufmerksamkeit!**