

# Örtliches Hochwasser- und Starkregenvorsorgekonzept Wachenheim



**Bürgerworkshop**  
**19.10.2023**

# Vorgehensweise für die Hochwasser- und Starkregenvorsorgekonzepte der VG Monsheim

## Wachenheim



- Startgespräch mit Bürgermeistern und Beigeordneten
- Fragebögen zur Lage innerhalb der jeweiligen Ortschaften
- Erstellung des Kartenmaterials für jede Ortschaft mit Schwerpunkten aus den Daten des IBH vom 20.04.2020
- Vorbegehungen der Ortsgemeinden

## Wachenheim



Flörsheim-Dalsheim	06.07.2020
Mölsheim	13.07.2020
Mörstadt	20.07.2020



Monsheim	27.07.2020
<b>Wachenheim</b>	<b>03.08.2020</b>
Hohen-Sülzen	10.08.2020
Offstein	17.08.2020



- Einführung der Bürger:innen in das Thema Starkregen
- Informationsweitergabe
- Mitarbeit der Bürger:innen und Anregung zur Eigeninitiative



- Einführung der Bürger:innen in das Thema Starkregen
- Mitarbeit der Bürger:innen und Anregung zur Eigeninitiative
- Sensibilisierung für Starkregen- und Hochwasserereignisse



- Ortsspezifische Defizitanalyse
- Auswertung je Ortsgemeinde
- Erstellen eines Hochwasservorsorgekonzepts und eines Maßnahmenkatalogs für jede Ortsgemeinde

Das Hochwasservorsorgekonzept umfasst:

### **Öffentliche Maßnahmen:**

- Informationen über betroffene Schwerpunkte
- Vorbereitung von Gefahrenabwehr und Katastrophenschutz
- Hochwasserangepasstes Planen, Bauen und Sanieren
- Sicherung der Ver- und Entsorgung




### **Private Maßnahmen:**

- Richtiges Verhalten bei einem Hochwasser
- Hochwasser- und Elementarschadensversicherung
- Schutzmaßnahmen an Häusern und Anlagen



## Was versteht man unter Starkregen?

- Es liegt **keine eindeutige Definition** eines Starkregens vor, Warnkriterien hängen in der ersten Linie vom Anwendungsfall (Hydrologie, Meteorologie bzw. Stadtentwässerung) ab
- Der DWD warnt vor Starkregen in 3 Stufen (wenn voraussichtlich folgende Schwellenwerte überschritten werden):

WARNEREIGNIS	SCHWELLENWERT	DARSTELLUNG	STUFE
<b>Starkregen</b>	15 bis 25 l/m <sup>2</sup> in 1 Stunde 20 bis 35 l/m <sup>2</sup> in 6 Stunden		2
<b>Heftiger Starkregen</b>	25-40 l/m <sup>2</sup> in 1 Stunde 35-60 l/m <sup>2</sup> in 6 Stunden		3
<b>Extrem heftiger Starkregen</b>	> 40 l/m <sup>2</sup> in 1 Stunde > 60 l/m <sup>2</sup> in 6 Stunden		4

Quelle: [www.dwd.de/warnkriterien](http://www.dwd.de/warnkriterien)

- Starkregenereignisse und daraus resultierende Hochwasser sind **nicht vorhersehbar**
- Einen **100%-igen Schutz** vor Hochwasser **gibt es nicht**
- Neben den öffentlichen Stellen beim Land und den Kommunen sind auch betroffene Bürgerinnen und Bürger zur allgemeinen Sorgfaltspflicht aufgerufen

- **WHG § 5 Abs. 2:** Jede Person, die durch Hochwasser betroffen sein kann, ist im Rahmen des ihr Möglichen und Zumutbaren verpflichtet, geeignete Vorsorgemaßnahmen zum Schutz vor nachteiligen Hochwasserfolgen und zur Schadensminderung zu treffen, insbesondere die Nutzung von Grundstücken den möglichen nachteiligen Folgen für Mensch, Umwelt oder Sachwerte durch Hochwasser anzupassen.





- Starkregenereignisse und daraus resultierende Hochwasser sind **nicht vorhersehbar**
- Einen **100%-igen Schutz** vor Hochwasser **gibt es nicht**
- Neben den öffentlichen Stellen beim Land und den Kommunen sind auch betroffene Bürgerinnen und Bürger zur allgemeinen Sorgfaltspflicht aufgerufen

- **WHG § 37 Abs. 1:** Der natürliche Ablauf wild abfließenden Wassers auf ein tiefer liegendes Grundstück darf nicht zum Nachteil eines höher liegenden Grundstücks behindert werden. Der natürliche Ablauf wild abfließenden Wassers darf nicht zum Nachteil eines tiefer liegenden Grundstücks verstärkt oder auf andere Weise verändert werden.





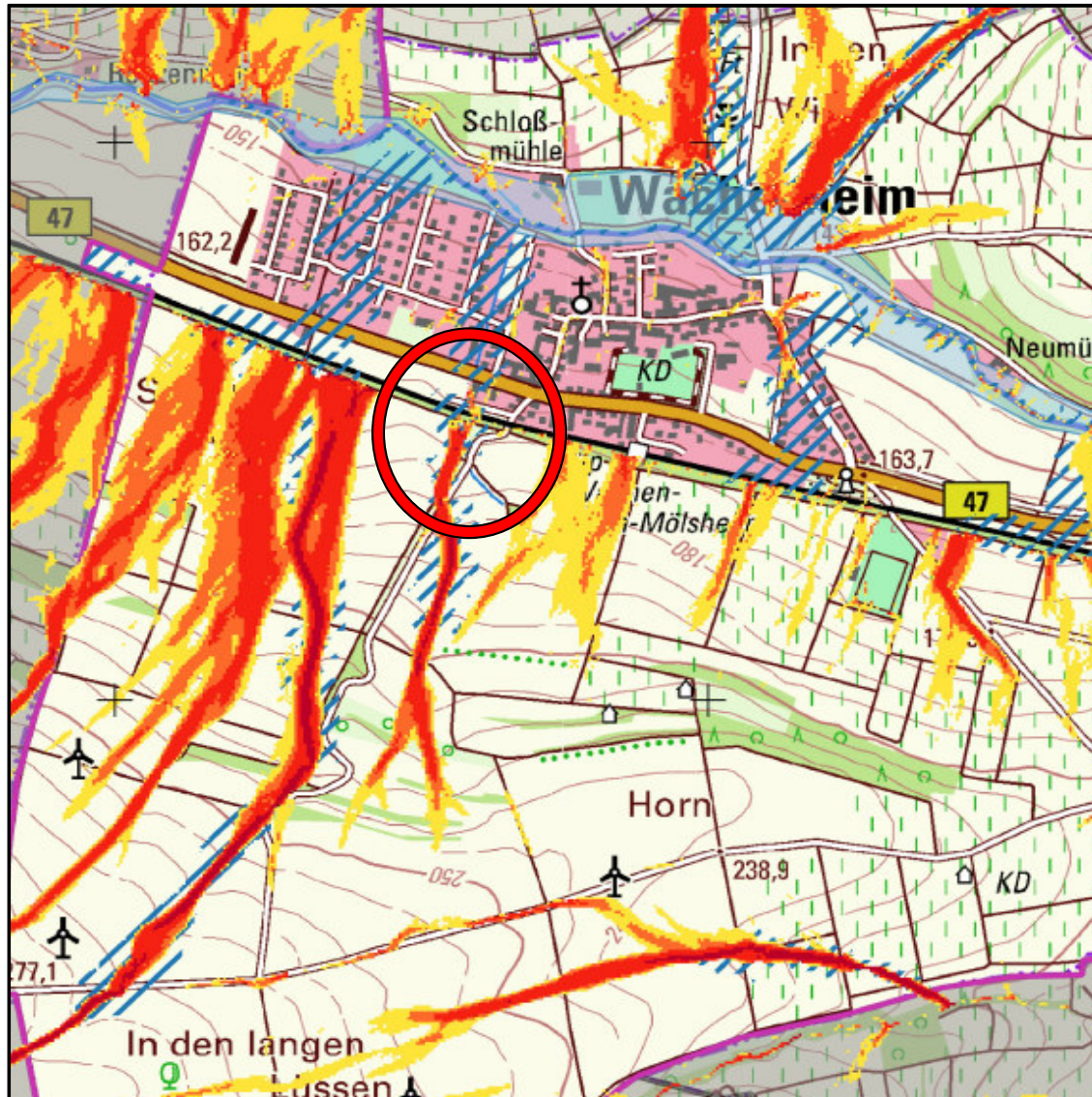
## Entstehungsgebiet Sturzflut nach Starkregen

### Abflusskonzentration

-  gering (akkumuliertes Einzugsgebiet >2,5ha - 5ha)
-  mittel (akkumuliertes Einzugsgebiet >5ha - 10ha)
-  hoch (akkumuliertes Einzugsgebiet >10 ha - 50 ha)
-  sehr hoch (akkumuliertes Einzugsgebiet >50 ha)

### Wirkungsbereich Sturzflut nach Starkregen

-  potentieller Überflutungsbereich in Auen (HoWaRüPo-Projekt)
-  potentielle überflutungsgefährdete Bereiche entlang von Tiefenlinien (EZG >20ha; Überstau 1m, Extrapolation 50m)



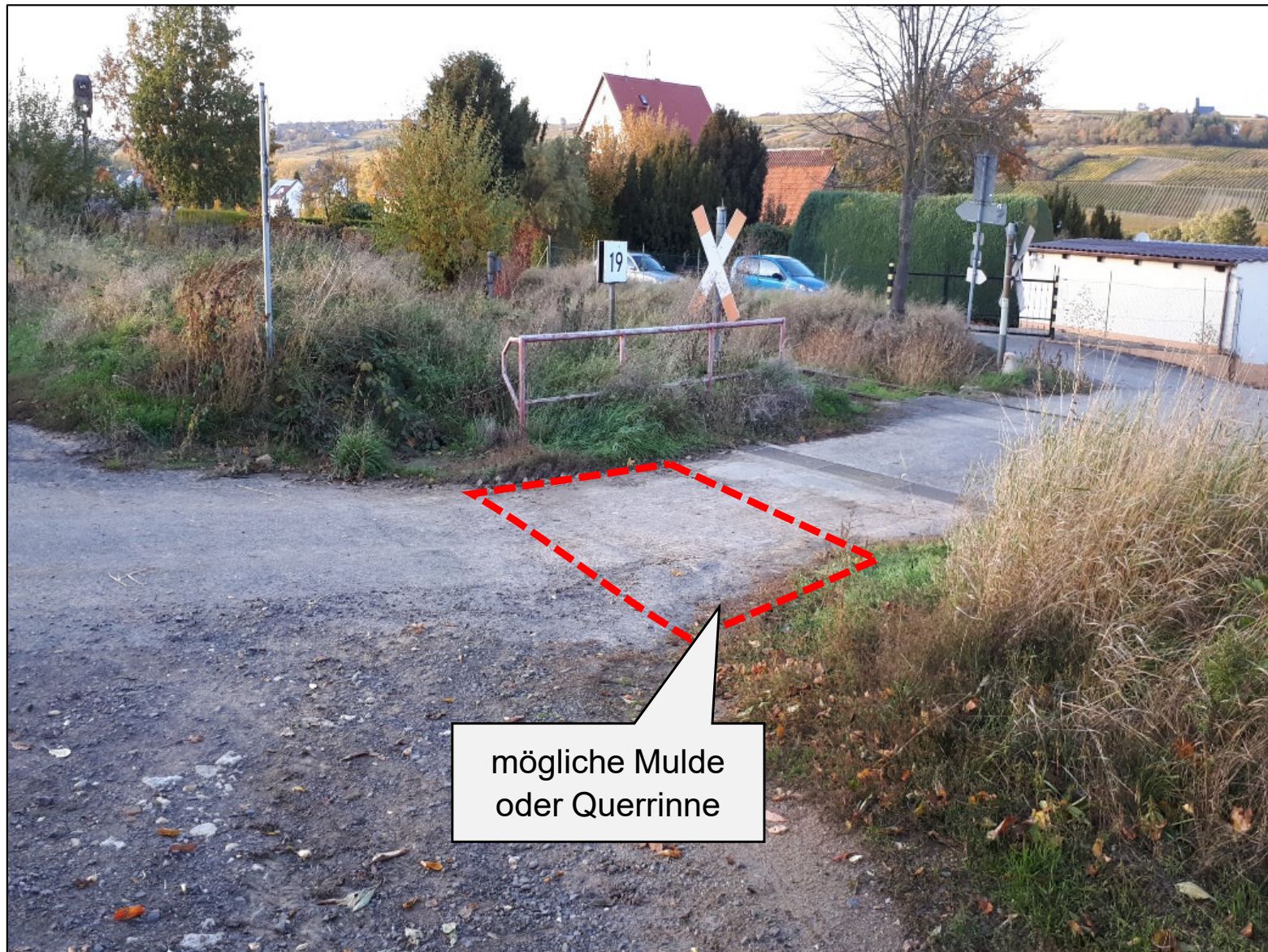
**Maßnahmensteckbrief**

Nummer: 7.1

**Bahnübergang am  
Kindenheimer Weg**

**Maßnahme:**  
Herstellen einer Mulde bzw.  
einer Querrinne;  
Regelmäßige Wartung der  
vorhandenen Querrinne

**Träger:**  
Ortsgemeinde/Bahn



mögliche Mulde  
oder Querrinne

Bahnübergang am Kindenheimer Weg

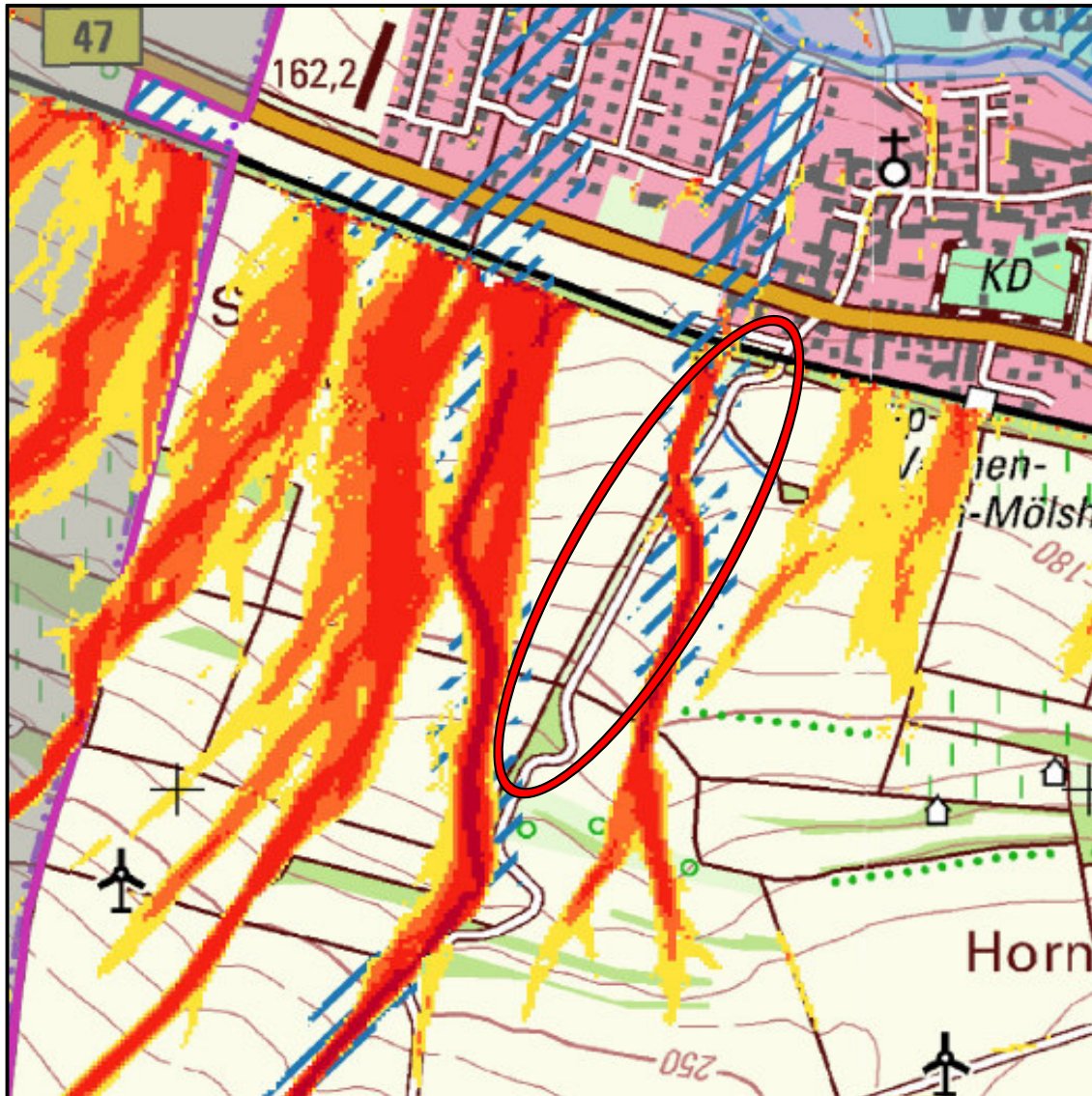


Bahnübergang am Kindenheimer Weg



Bahnübergang am Kindenheimer Weg





**Maßnahmensteckbrief**

Nummer: 7.2

Wirtschaftsweg

Kindenheimer Weg

**Maßnahme:**

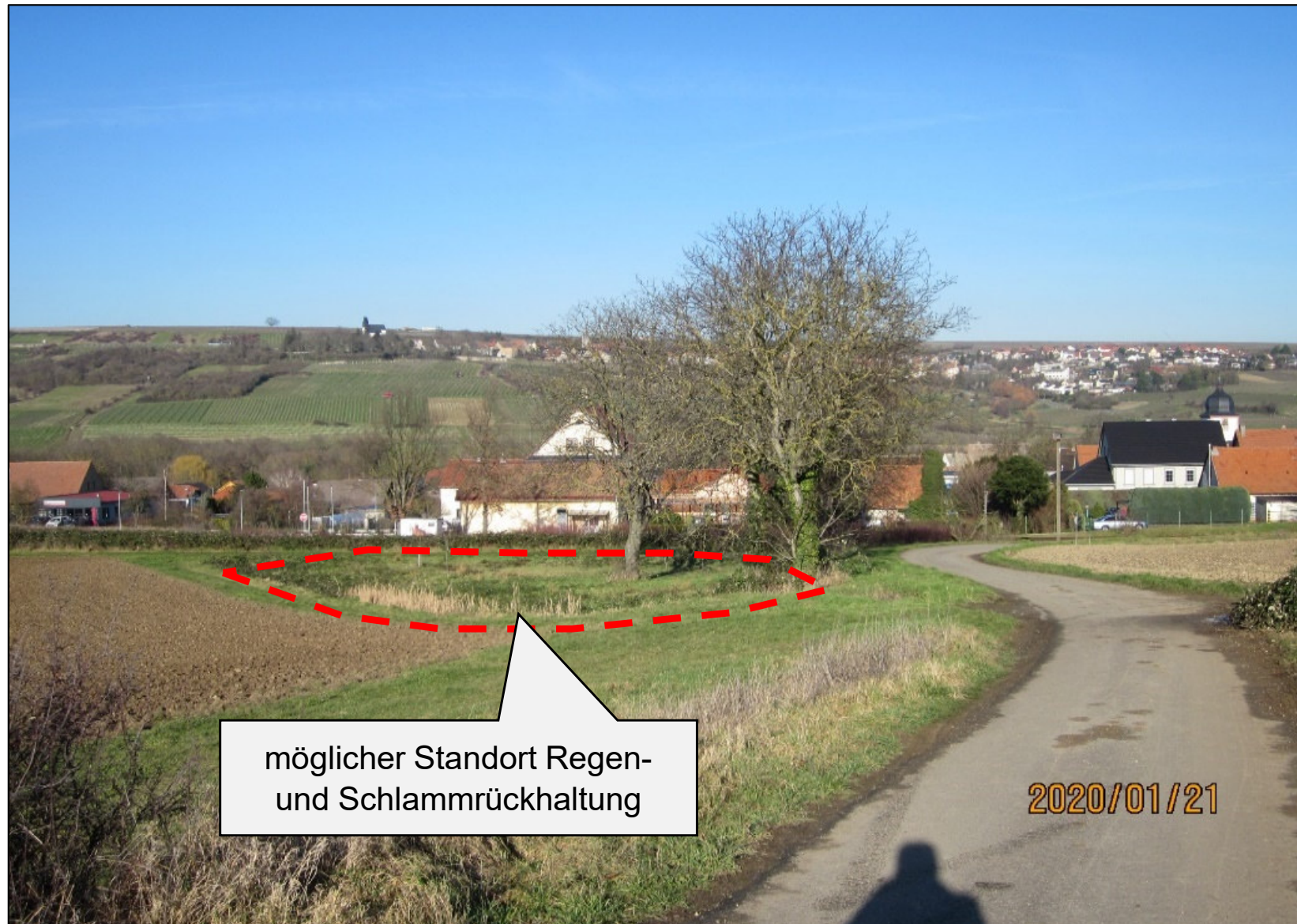
Wiederherstellen der  
Grabenfunktion;  
Herstellen eines Regen- und  
Schlammrückhalteraums

**Träger:**

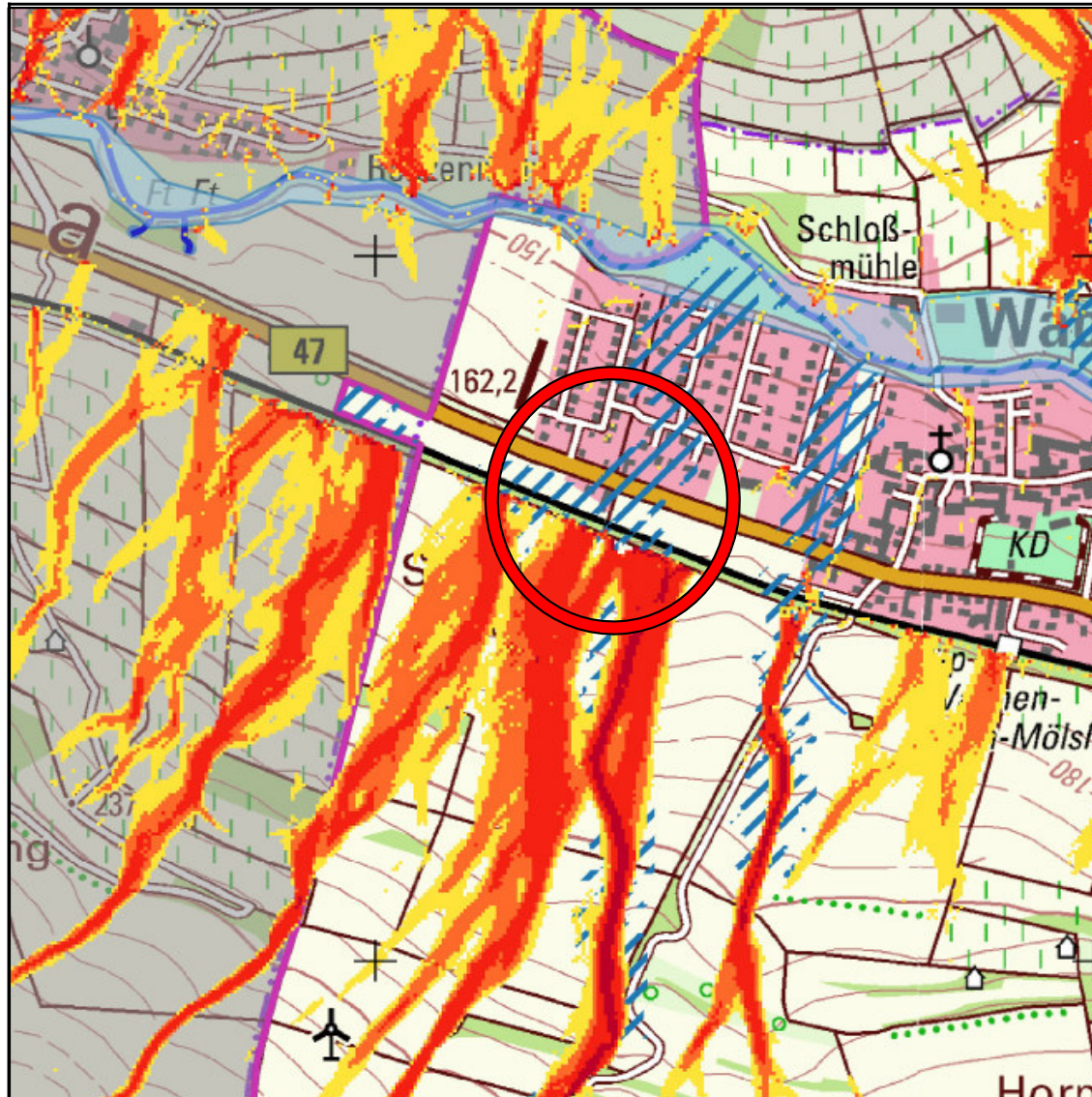
Ortsgemeinde/Bahn



Wirtschaftsweg Richtung Kindenheimer Weg



Wirtschaftsweg Richtung Kindenheimer Weg – Möglicher Standort Regenrückhaltung



## **Maßnahmensteckbrief**

**Nummer: 7.3**

**Harxheimer Straße**

**Maßnahme:** Regelmäßige Pflege und Kontrolle des Grabens; Freihalten von Grünschnitt und Laubabfällen

**Träger:** Ortsgemeinde, Anlieger



Graben zwischen Bahnlinie und Harxheimer Straße



Graben zwischen Bahnlinie und Harxheimer Straße

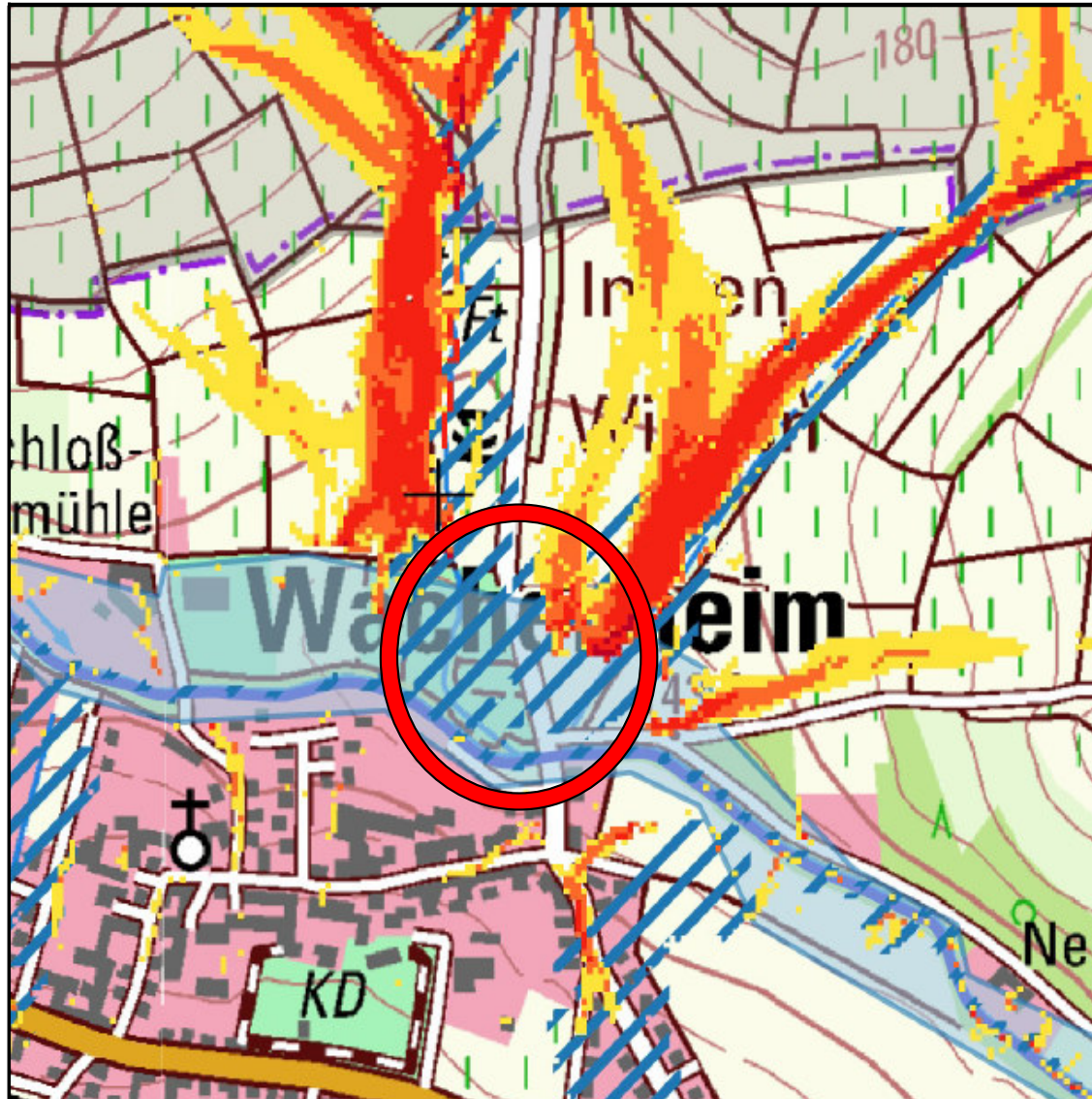


Graben nördlich Harxheimer Straße



Graben nördlich Harzheimer Straße





## Maßnahmensteckbrief

Nummer: 7.4

**Johannes-Würth-Straße**

### **Maßnahme:**

Regelmäßige Pflege und Kontrolle des Grabens, Freihalten von Grünschnitt und Laubabfällen

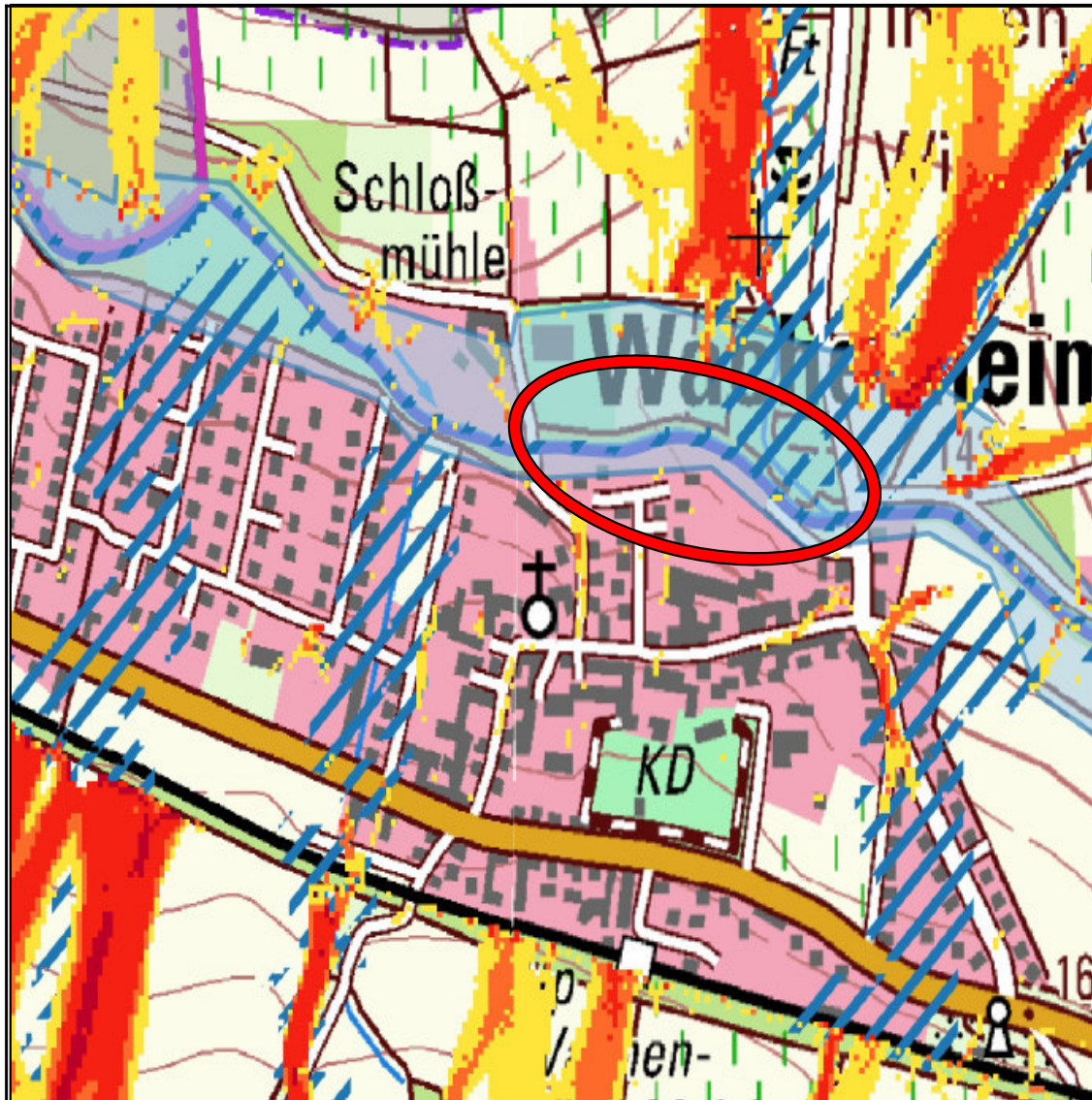
**Träger:** Ortsgemeinde, Anlieger



Johannes-Würth-Straße: Richtung Ortslage



Johannes Würth-Straße: Grabenprofil



**Maßnahmensteckbrief**

Nummer: 7.5

**Wirtschaftsweg parallel der  
Pfrimm**

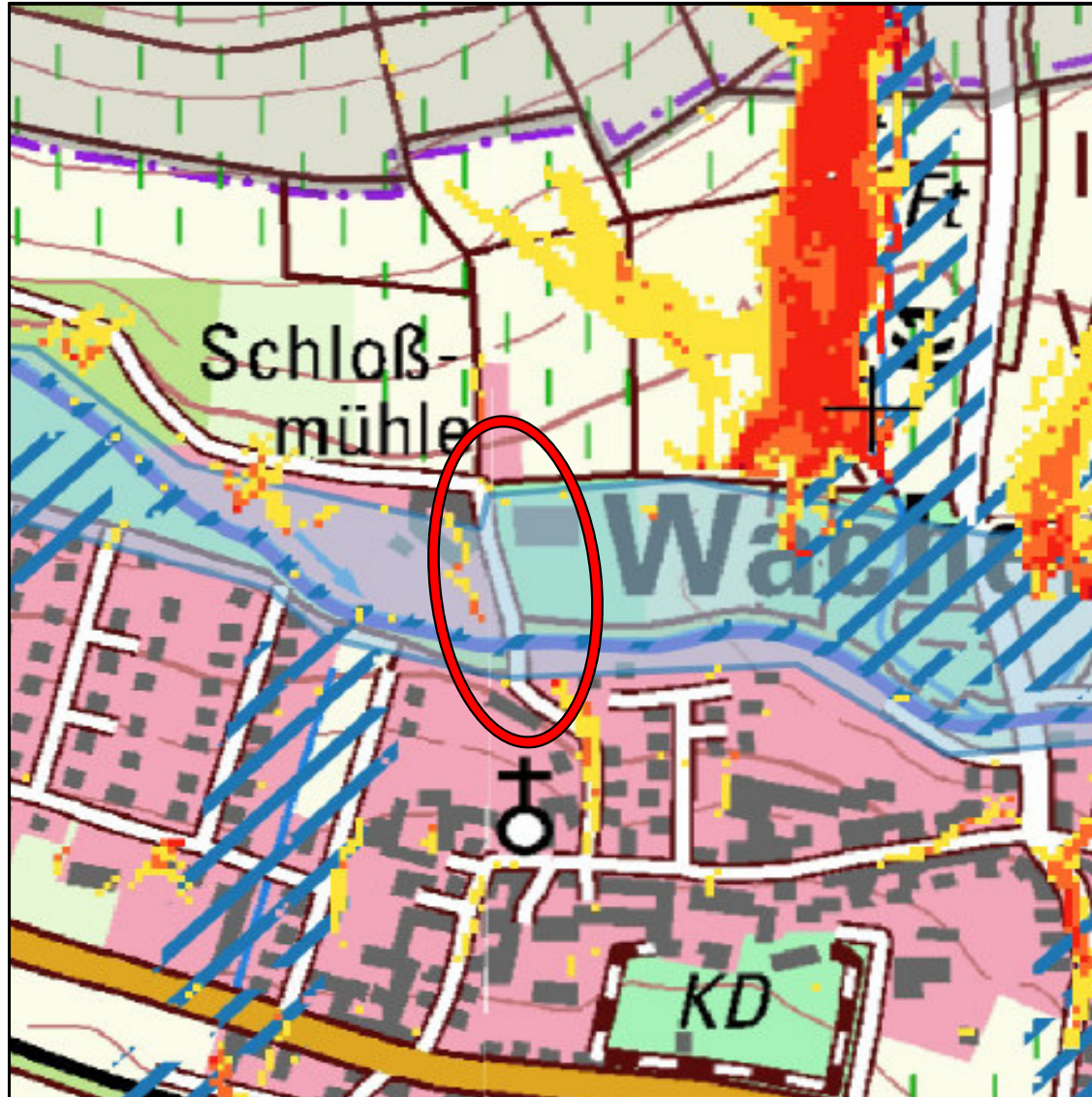
**Maßnahme:**

Vermeiden von Ablagerungen  
von Grünschnitt entlang der  
Pfrimm;  
Kontrolle des  
Gewässerrandstreifens

**Träger:** Anlieger;  
Ortsgemeinde/Verbands-  
gemeinde



Wirtschaftsweg entlang der Pfrimm – abgelagerte Äste und Grünschnitt



**Maßnahmensteckbrief**

Nummer: 7.6

Mühlgasse

**Maßnahme:**

Regelmäßige Pflege und Kontrolle des Grabens;  
Entfernen des Baumes auf dem Einlaufrohr

**Träger:** Ortsgemeinde,  
Verbandsgemeinde/ UNB

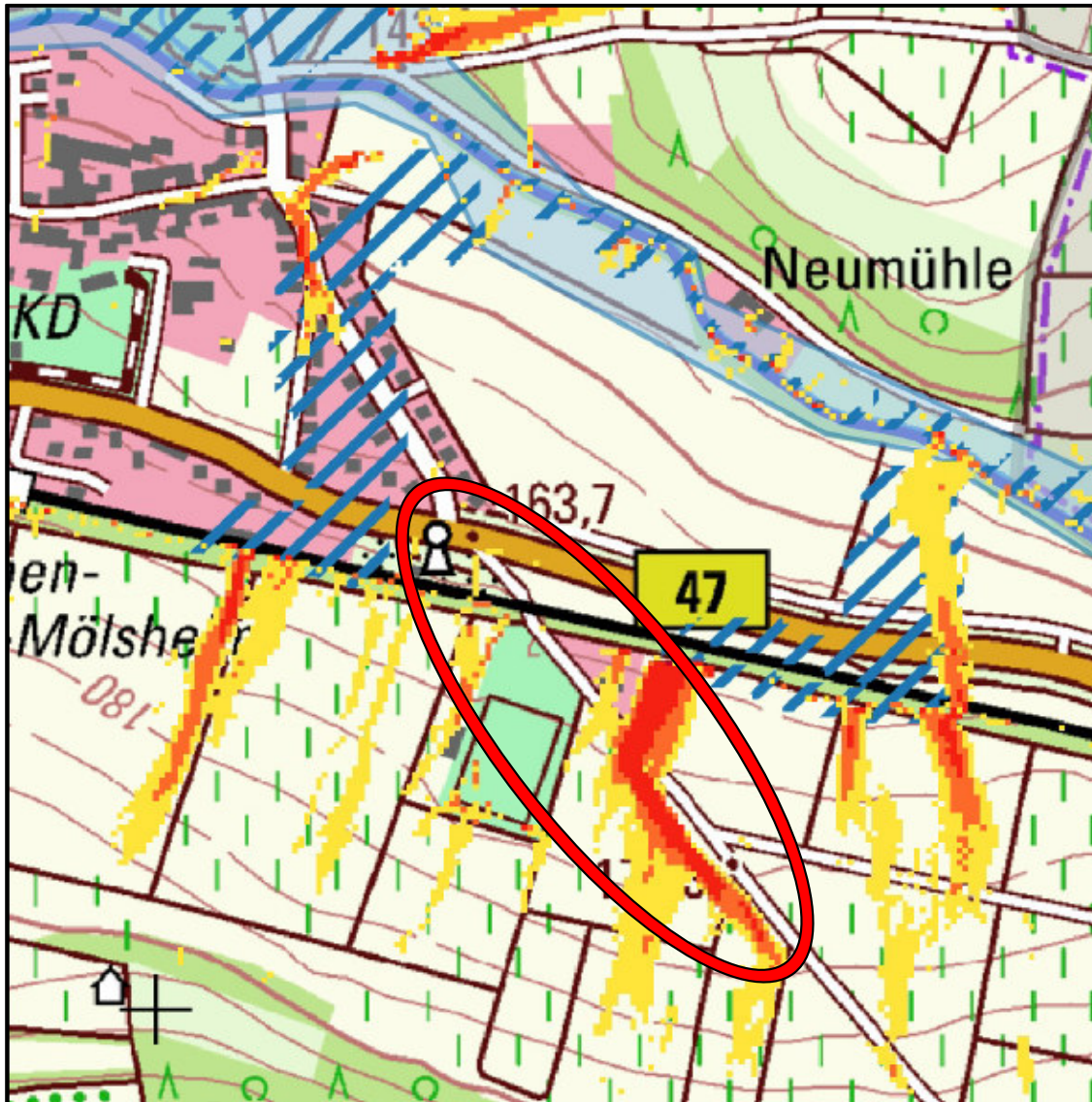


Graben entlang der Mühlgasse –Blick Richtung Süden



Baum der direkt auf dem Einlauf wächst





**Maßnahmensteckbrief**

Nummer: 7.7

**Wirtschaftsweg – Richtung  
Bockenheimer Straße**

**Maßnahme:**

Herstellen von Regen- und  
Schlammrückhalteräumen;  
Abflachen der Wegbanketten

**Träger:**

Ortsgemeinde/Bahn

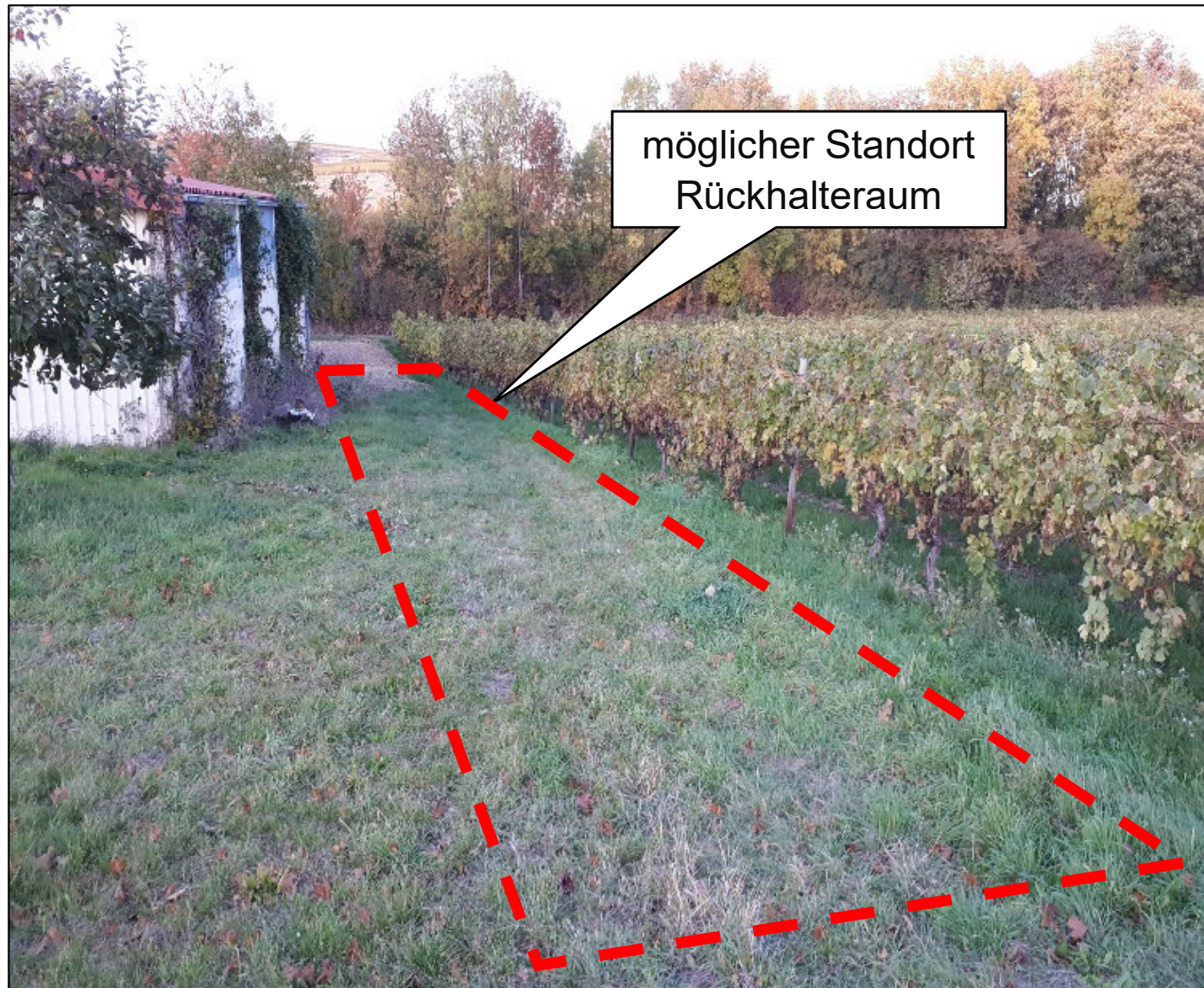


Bankette  
abflachen

Wirtschaftsweg – Blickrichtung Westen in Richtung Wormser Straße



Wirtschaftsweg – Blickrichtung Norden in Richtung Bahnlinie



möglicher Standort  
Rückhalteraum

Wirtschaftsweg – Blickrichtung Norden in Richtung Bahnlinie

## Private Hochwasservorsorge

### Schutz vor Oberflächenwasser

1 Eindringendes Wasser durch Fenster, Eingangs- und Terrassentüren

#### Schutz durch

- konstruktive Maßnahmen, z. B. Aufkantung, Anrammungen, Bodenschwellen, ebenerdige Gebäudeöffnungen vermeiden.

2 Eindringendes Wasser durch Kellereingänge, Keller-/Lichtschächte und Tiefgaragen

- Schutzstore, Schutzwände
- druckwasserdichte Fenster und Türen

3 Durchnässte Außenwand

Schutz durch wasserdichten (Außen-)Putz

### Schutz vor Rückstauwasser aus der Kanalisation

4 Eindringendes Wasser durch Rückstau aus der Kanalisation

Schutz durch Rückstausicherung (Hebeanlage, Rückstauverschluss)



1

Das Wasser kann über Türen eindringen. Dies kann z. B. durch erhöhte Hauseingänge mit **Stufen** verhindert werden.



2

Durch eine **Erhöhung** der Lichtschachtoberkanten kann Wassereintritt verhindert werden. Diese Maßnahme ist auch noch nachträglich umsetzbar.



5

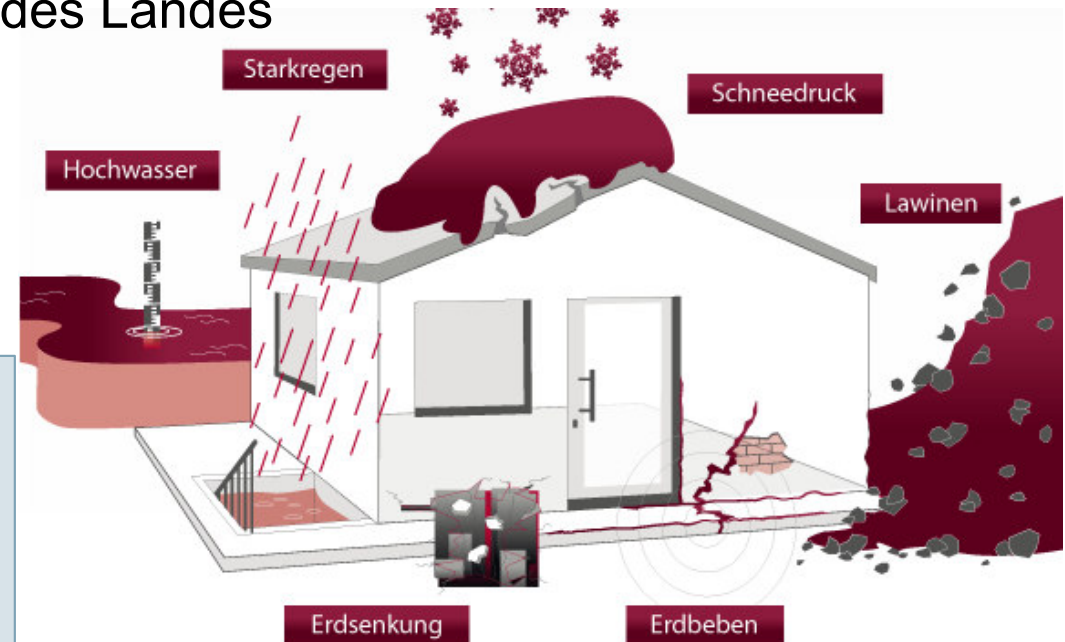
Bei Neubauten wird durch den Einsatz von wasserundurchlässigem Beton (Weiße Wanne) der Kellerbereich u. a. gegen drückendes Grundwasser geschützt.

Quelle: Kommunal Agentur NRW GmbH (2018)

## Private Hochwasservorsorge

### Wie kann ich mein Haus gegen Elementarschäden versichern?

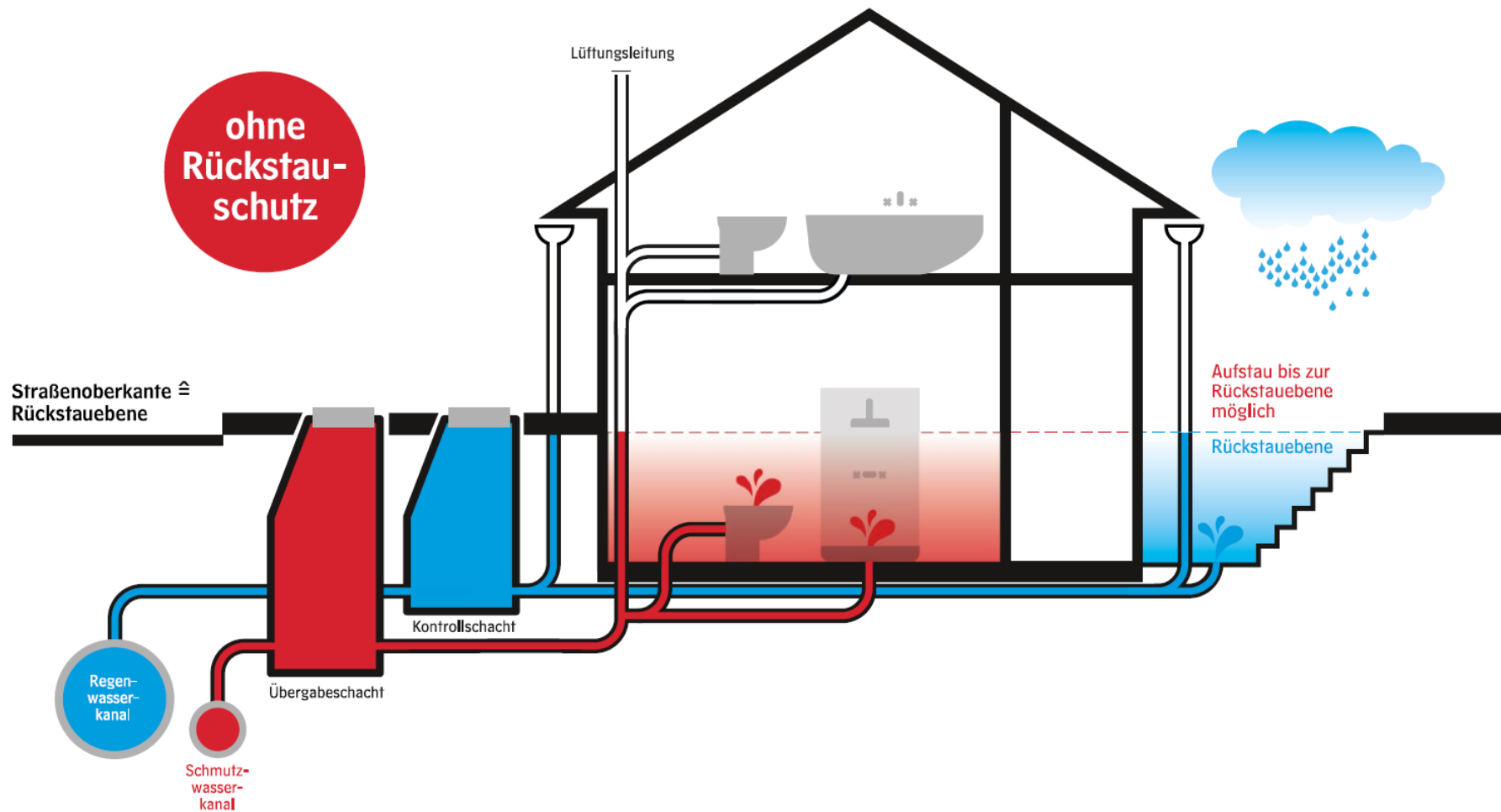
- Elementarschadenversicherung als Ergänzung der Wohngebäude und/oder Hausratversicherung
- Elementarschadenskampagne des Landes



Quelle: naturgefahren.rlp-umwelt.de

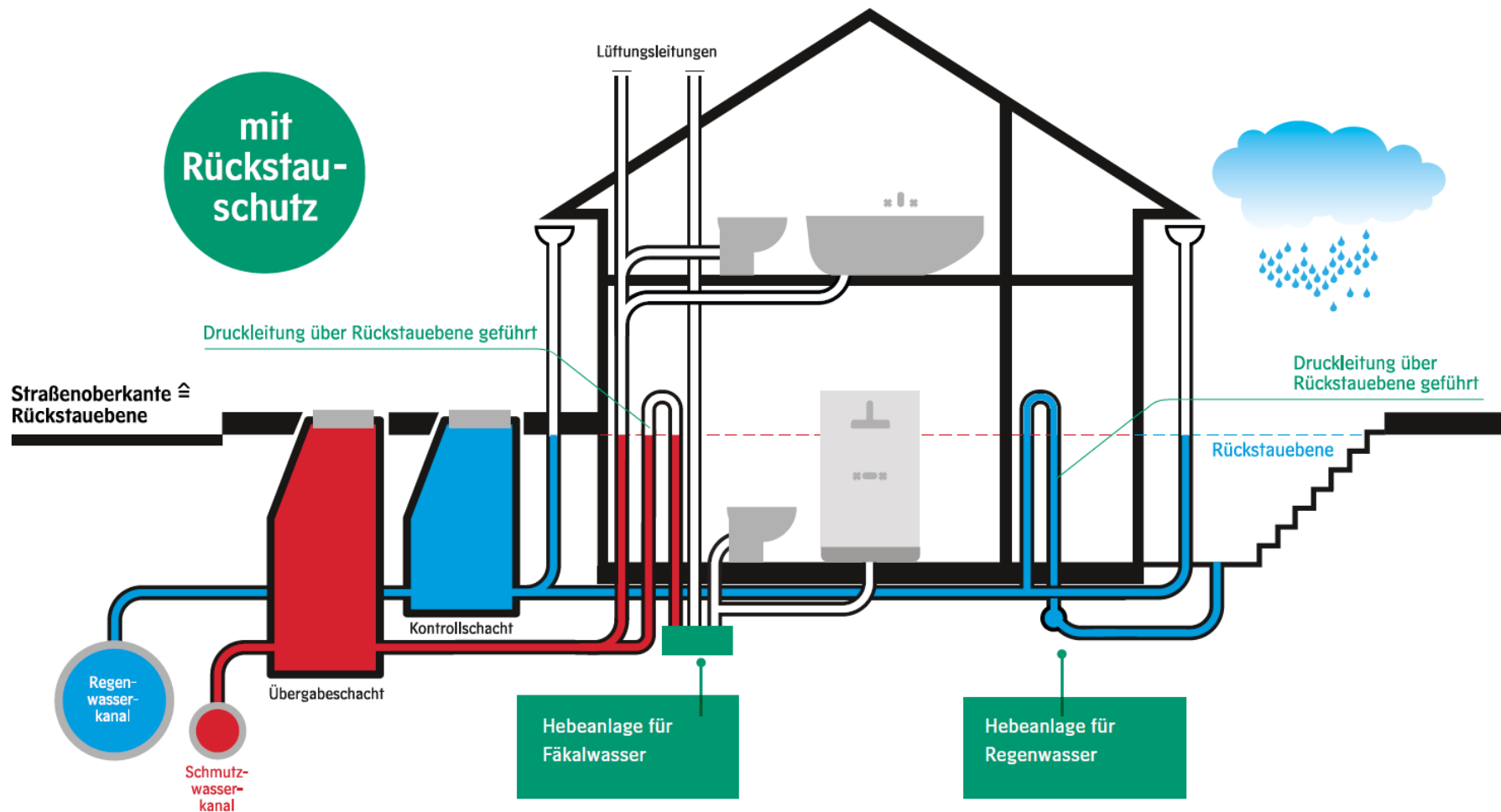
Infotelefon der  
Verbraucherzentrale:  
**06131-2848-868**  
Beratungszeiten:  
Montag 9-12, Mittwoch 13-16 Uhr

## Private Hochwasservorsorge



Quelle: Stadtentwässerung Hannover – Überflutungsschutz Starkregen (2018)

## Private Hochwasservorsorge



Quelle: Stadtentwässerung Hannover – Überflutungsschutz Starkregen (2018)



## Private Hochwasservorsorge

### Welche Verhaltensvorsorgen kann ich treffen?

- Regelmäßige Reinigung der Regenrinne



Quelle: Bundesamt für Bevölkerungsschutz und Katastrophenhilfe (2015)

## Private Hochwasservorsorge

### Welche Verhaltensvorsorgen kann ich treffen?

- Kellerräume **nicht** als Schlafzimmer nutzen!



Quelle: Informations- und Beratungszentrum Hochwasservorsorge (2021)

## Private Hochwasservorsorge

### Welche Verhaltensvorsorgen kann ich treffen?

- Das Lagern von Holz, etc. führt zu Verklausungen und verhindert das abfließen des Wassers



Quelle: Informations- und Beratungszentrum Hochwasservorsorge (2021)

## Private Hochwasservorsorge

### Welche Verhaltensvorsorgen kann ich treffen?

- Das Entfernen von Gullideckeln und Schmutzfängen kann zur Gefahr werden und hilft nicht, dass das Hochwasser schneller abfließt!

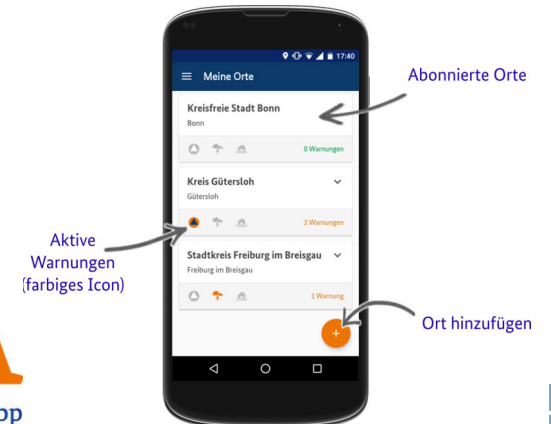


Quelle: Informations- und Beratungszentrum Hochwasservorsorge (2021)

## Warnapps als Informationsvorsorge

- Apps wie Katwarn, NINA oder die Warnapp des DWD

### Warnungen fürs Smartphone



## Wachenheim

	Bereich	Maßnahme	Zuständigkeit
1	Bahnübergang am Kindenheimer Weg (s. 7.1)	Herstellen einer Mulde bzw. einer Querrinne	Ortsgemeinde /Bahn
2	Bahnübergang am Kindenheimer Weg (s. 7.1)	Regelmäßige Wartung der vorhandenen Querrinne	Ortsgemeinde /Bahn
3	Wirtschaftsweg Kindenheimer Weg (s. 7.2)	Wiederherstellen der Grabenfunktion	Ortsgemeinde /Bahn
4	Wirtschaftsweg Kindenheimer Weg (s. 7.2)	Herstellen eines Regen- und Schlammrückhalteriums	Ortsgemeinde
5	Harxheimer Straße (s. 7.3)	Regelmäßige Pflege und Kontrolle des Grabens	Ortsgemeinde
6	Johannes-Würth-Straße (s. 7.4)	Regelmäßige Pflege und Kontrolle des Grabens	Ortsgemeinde
7	Wirtschaftswege parallel der Pfrimm (s. 7.5)	Kontrolle des Gewässerrandstreifens	Ortsgemeinde/Verbandsgemeinde
8	Mühlgasse (s. 7.6)	Regelmäßige Pflege und Kontrolle des Grabens	Ortsgemeinde
9	Mühlgasse (s. 7.6)	Entfernen des Baumes auf dem Einlaufrohr	Verbandsgemeinde/ UNB
10	Wirtschaftsweg – Richtung Bockenheimer Straße (7.7)	Herstellen von Regen- und Schlammrückhalteräumen	Ortsgemeinde/Bahn
11	Wirtschaftsweg – Richtung Bockenheimer Straße (7.7)	Abflachen der Wegbanketten	Ortsgemeinde
12	Wachenheim	Regelmäßige Informationsbeschaffung über aktuelle Wetterlagen	Orts- Verbands- gemeinde/ Feuerwehr
13	Wachenheim	Aufklärung der Bevölkerung über mögliche Informationsquellen	Ortsgemeinde/ Verbandsgemeinde

### Legende für die Dringlichkeit der Umsetzung:

- = hohe Priorität
- = mittlere Priorität
- = niedrige Priorität

		(KatWarn, Nina, Cell-Broadcasting etc.)	
14	Wachenheim	Installation von Sirenenwarnsystemen	Ortsgemeinde/ Feuerwehr
15	Wachenheim	Durchsagen per Lautsprecher (über Sirenensystem oder per Fahrzeug)	Ortsgemeinde/ Feuerwehr
16	Wachenheim	Lehrgänge für die Mitarbeiter der Feuerwehr für den Umgang mit Starkregen	Orts- Verbands- gemeinde/ Feuerwehr
17	Wachenheim	Erstellung von Evakuierungsplänen für öffentliche Gebäude	Orts- Verbands- gemeinde/ Feuerwehr
18	Wachenheim	Erstellen von Alarm und Einsatzplänen	Orts- Verbands- gemeinde/ Feuerwehr
19	Wachenheim	Ausrüstung und Ausstattung der Feuerwehr für die Einsätze bei Starkregen (Sandsäcke, Pumpen, etc.)	Orts- Verbands- gemeinde/ Feuerwehr
20	Wachenheim	Freihalten von Überschwemmungsgebieten, Tiefenlinien und Hanglagen (Abstandsregelung zu Gewässern aus dem WHG)	Ortsgemeinde
21	Wachenheim	Aufklärung, Information und Beratung zum hochwasserangepassten Bauen, Planen und Sanieren	Ortsgemeinde
22	Wachenheim	Hochwasserangepasste Verkehrsinfrastruktur	Verbandsgemeinde/ LBM
23	Wachenheim	Hochwasserangepasste Ver- und Entsorgung	Verbandsgemeinde

## Wachenheim

	Bereich	Maßnahme	Zuständigkeit
		Private Maßnahmen	
24	Harxheimer Straße (s. 7.3)	Freihalten von Grünschnitt und Laubabfällen	Anlieger
25	Johannes-Würth-Straße (s. 7.4)	Freihalten von Grünschnitt und Laubabfällen	Anlieger
26	Wirtschaftswege parallel der Pfrimm (s. 7.5)	Vermeiden von Ablagerungen von Grünschnitt entlang der Pfrimm	Anlieger
27	Wachenheim	Ebenerdige Wohnungseingänge vermeiden	Anlieger
28	Wachenheim	Tiefliegende Garageneinfahrten durch mobilen Schutz sichern oder möglichst ganz vermeiden	Anlieger
29	Wachenheim	Erhöhung der Ummauerung von Lichtschächten um min. 15 cm	Anlieger
30	Wachenheim	Verwendung von wasserresistenten/-beständigen Baumaterialien	Anlieger
31	Wachenheim	Schutz vor Außengebietswasser durch Erdwälle (Nachbarn dürfen hierbei nicht zu Schaden kommen)	Anlieger
32	Wachenheim	Nachträglicher Einbau von Türen und Kellerfenstern zum Schutz vor eindringendem Wasser (Druckwasserdicht)	Anlieger
33	Wachenheim	Lagerung von gesundheits- oder umweltschädlichen Stoffen außerhalb der von Überschwemmung gefährdeten Räume	Anlieger

34	Wachenheim	Sicherung von Heizöl- und Gastanks	Anlieger
35	Wachenheim	Angepasste Nutzung überflutungsgefährdeter Stockwerke und Bereiche einer Wohnung; Sichere Aufbewahrung wichtiger Dokumente, persönlicher Gegenstände und Wertsachen	Anlieger
36	Wachenheim	Installation einer Hebeanlage oder einer Regenrückstauklappe und deren regelmäßige Wartung	Anlieger
37	Wachenheim	Meldekette zur Informationsweitergabe an benachteiligte bzw. alte Mitbürger	Anlieger / Feuerwehr
38	Wachenheim	Keine Lagerung von Gegenständen (Brennholz, etc.) im Auenbereich der Gewässer	Anlieger
39	Wachenheim	Abschluss einer Elementarschadensversicherung	Anlieger

Hochwasserinformationen für Bewohner

Informationspaket für Bewohner

Online-Links:

Hochwassergefahrenkarten für Rheinland-Pfalz sowie Informationen zur Hochwasser- und Starkregenvorsorge

The screenshot shows a website header with several navigation links. A red circle highlights the link 'HOCHWASSER- & NOTFALLVORSORGE'. Other visible links include 'Für das Bürgerbüro ist ein Termin notwendig!', 'Stellenausschreibungen', 'BÜRGERSERVICE', 'AMTSBLATT', and 'RATS- UND BÜRGER-INFORMATIONSSYSTEM'. A speech bubble points from the highlighted link to a separate information box.

**Informationen und Hinweise:**

<https://www.vg-monsheim.de>

- [.../umwelt.de](#) (Stand: 20.11.2022)
- [.../servlet/is/8701/](#) (Stand: 20.11.2022)
- Rheinland-Pfalz**
- [.../p.de/](#) (Stand: 20.11.2022)
- [.../inlandpfalz](#) (Stand: 20.11.2022)
- ne des Landes RLP**
- [.../servlet/is/1023/](#) (Stand: 20.11.2022)
- LP**

[https://www.vg-monsheim.de/servlet/is/391/](#) (Stand: 20.11.2022)

Leitfaden der Verbraucherzentrale für Schäden durch Hochwasser und Starkregen

[https://www.verbraucherzentrale-rlp.de/sites/default/files/2021-07/VZ\\_Leitfaden\\_Elementarschaden\\_2021\\_web.pdf](https://www.verbraucherzentrale-rlp.de/sites/default/files/2021-07/VZ_Leitfaden_Elementarschaden_2021_web.pdf) (Stand: 20.11.2022)

Hochwasserangepasstes Planen, Bauen und Sanieren

<https://hochwassermanagement.rlp-umwelt.de/servlet/is/176957/> (Stand: 20.11.2022)

Hochwasserschutzfibel - Objektschutz und bauliche Vorsorge

<https://www.bbsr.bund.de/BBSR/DE/veroeffentlichungen/ministerien/bmi/verschiedene-themen/2019/hochwasserschutzfibel.html> (Homepage) (Stand: 20.11.2022)

[https://www.bmi.bund.de/SharedDocs/downloads/DE/publikationen/themen/bauen/wohnen/hochwasserschutzfibel.pdf?\\_\\_blob=publicationFile&v=3](https://www.bmi.bund.de/SharedDocs/downloads/DE/publikationen/themen/bauen/wohnen/hochwasserschutzfibel.pdf?__blob=publicationFile&v=3) (Stand: 20.11.2022)

Bürgerinformationen für Sturzflut und Hochwasser

[https://www.bbk.bund.de/SharedDocs/Downloads/DE/Mediathek/Publikationen/Risikomanagement/unterschaetzte-risiken-strakregen-sturzfluten.pdf?\\_\\_blob=publicationFile&v=8](https://www.bbk.bund.de/SharedDocs/Downloads/DE/Mediathek/Publikationen/Risikomanagement/unterschaetzte-risiken-strakregen-sturzfluten.pdf?__blob=publicationFile&v=8) (Stand: 20.11.2022)

Hochwasservorsorge „Möglichkeiten der Bauvorsorge im Bestand“(A3)

[https://hochwassermanagement.rlp-umwelt.de/servlet/is/177064/Poster\\_Bauvorsorge\\_A3.pdf?command=downloadContent&filename=Poster\\_Bauvorsorge\\_A3.pdf](https://hochwassermanagement.rlp-umwelt.de/servlet/is/177064/Poster_Bauvorsorge_A3.pdf?command=downloadContent&filename=Poster_Bauvorsorge_A3.pdf) (Stand: 20.11.2022)



**Vielen Dank für  
Ihre Aufmerksamkeit!**