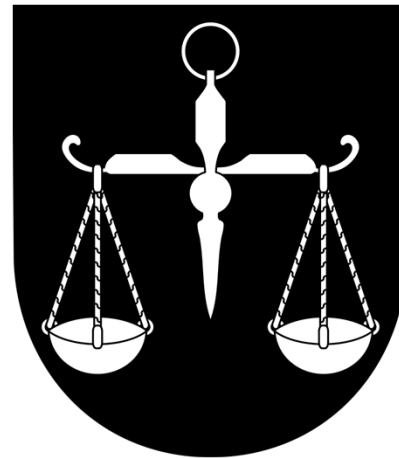


Örtliches Hochwasser- und Starkregenvorsorgekonzept Offstein



Bürgerworkshop

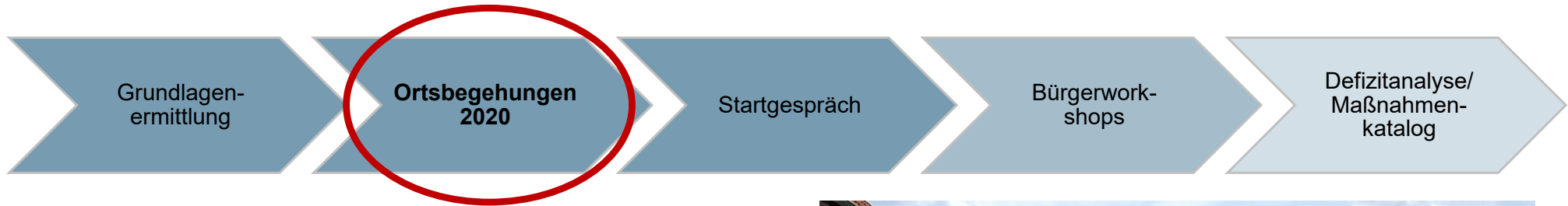
14.09.2023

Vorgehensweise für die Hochwasser- und Starkregenvorsorgekonzepte der VG Monsheim

Offstein



- Startgespräch mit Bürgermeistern und Beigeordneten bei VG-Verwaltung
- Fragebögen zur Lage innerhalb der jeweiligen Ortschaften
- Erstellung des Kartenmaterials für jede Ortschaft mit Schwerpunkten aus den Daten des IBH vom 20.04.2020
- Vorbegehungen der Ortsgemeinden



Flörsheim-Dalsheim	06.07.2020
Mölsheim	13.07.2020
Mörstadt	20.07.2020



Monsheim	27.07.2020
Wachenheim	03.08.2020
Hohen-Sülzen	10.08.2020
Offstein	17.08.2020

Offstein



- Einführung der Bürger:innen in das Thema Starkregen
- Informationsweitergabe
- Mitarbeit der Bürger:innen und Anregung zur Eigeninitiative

Offstein



- Einführung der Bürger:innen in das Thema Starkregen
- Mitarbeit der Bürger:innen und Anregung zur Eigeninitiative
- Sensibilisierung für Starkregen- und Hochwasserereignisse



- Ortsspezifische Defizitanalyse
- Auswertung je Ortsgemeinde
- Erstellen eines Hochwasser- und Starkregenvorsorgekonzeptes mit Maßnahmenkatalog für jede Ortsgemeinde

Das Hochwasservorsorgekonzept umfasst:

Öffentliche Maßnahmen:




- Informationen über betroffene Schwerpunkte
- Vorbereitung von Gefahrenabwehr und Katastrophenschutz
- Hochwasserangepasstes Planen, Bauen und Sanieren
- Sicherung der Ver- und Entsorgung

Private Maßnahmen:

- Richtiges Verhalten bei einem Hochwasser
- Hochwasser- und Elementarschadensversicherung
- Schutzmaßnahmen an Häusern und Anlagen

Was versteht man unter Starkregen?

- Es liegt **keine eindeutige Definition** eines Starkregens vor, Warnkriterien hängen in der ersten Linie vom Anwendungsfall (Hydrologie, Meteorologie bzw. Stadtentwässerung) ab
- Der DWD warnt vor Starkregen in 3 Stufen (wenn voraussichtlich folgende Schwellenwerte überschritten werden):

WARNEREIGNIS	SCHWELLENWERT	DARSTELLUNG	STUFE
Starkregen	15 bis 25 l/m ² in 1 Stunde 20 bis 35 l/m ² in 6 Stunden		2
Heftiger Starkregen	25-40 l/m ² in 1 Stunde 35-60 l/m ² in 6 Stunden		3
Extrem heftiger Starkregen	> 40 l/m ² in 1 Stunde > 60 l/m ² in 6 Stunden		4

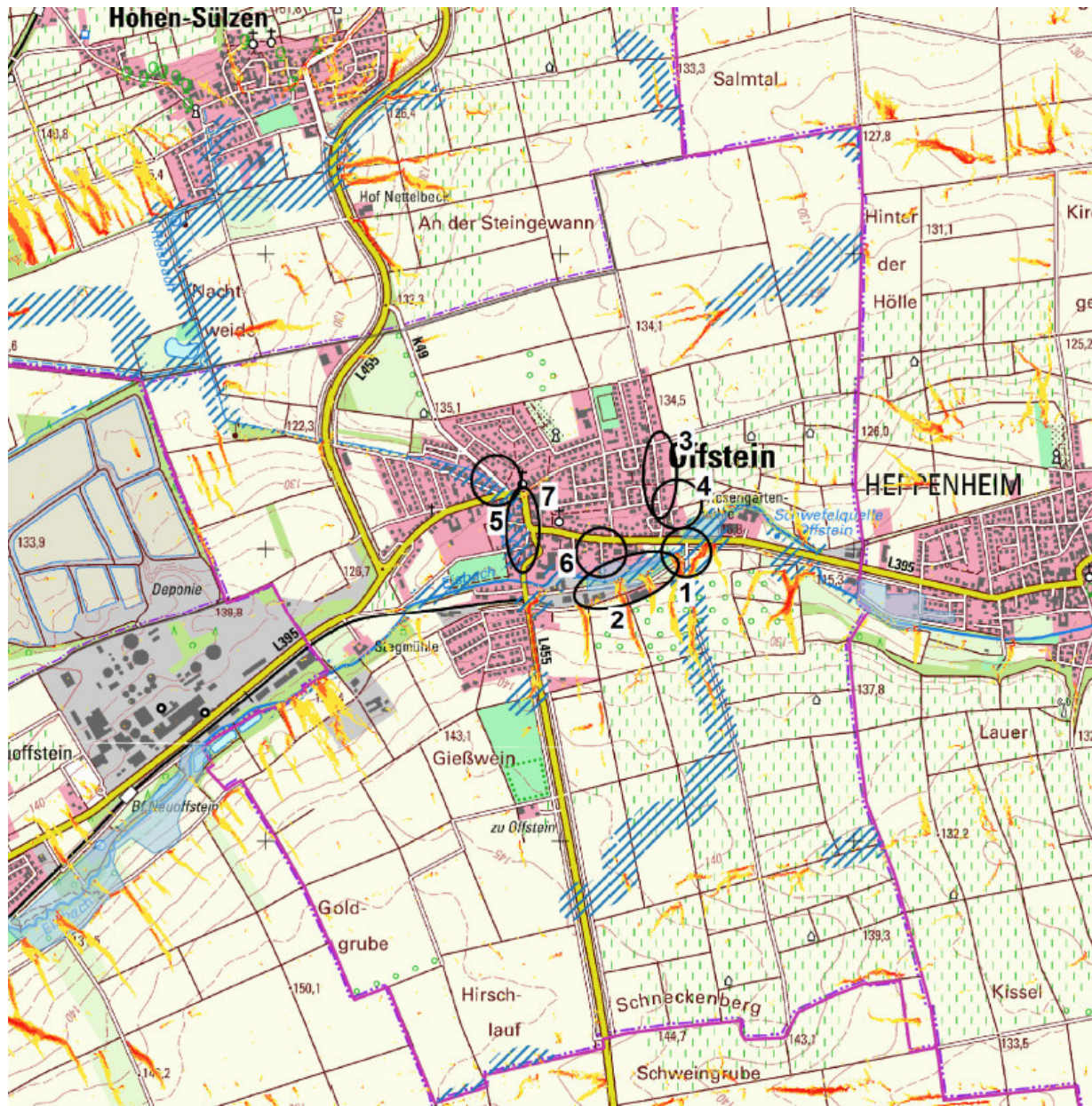
Quelle: www.dwd.de/warnkriterien

- Starkregenereignisse und daraus resultierende Hochwasser sind **nicht vorhersehbar**
- Einen **100%-igen Schutz** vor Hochwasser **gibt es nicht**
- Neben den öffentlichen Stellen beim Land und den Kommunen sind auch betroffene Bürgerinnen und Bürger zur allgemeinen Sorgfaltspflicht aufgerufen

- **WHG § 5 Abs. 2:** Jede Person, die durch Hochwasser betroffen sein kann, ist im Rahmen des ihr Möglichen und Zumutbaren verpflichtet, geeignete Vorsorgemaßnahmen zum Schutz vor nachteiligen Hochwasserfolgen und zur Schadensminderung zu treffen, insbesondere die Nutzung von Grundstücken den möglichen nachteiligen Folgen für Mensch, Umwelt oder Sachwerte durch Hochwasser anzupassen.

- Starkregenereignisse und daraus resultierende Hochwasser sind **nicht vorhersehbar**
- Einen **100%-igen Schutz** vor Hochwasser **gibt es nicht**
- Neben den öffentlichen Stellen beim Land und den Kommunen sind auch betroffene Bürgerinnen und Bürger zur allgemeinen Sorgfaltspflicht aufgerufen

- **WHG § 37 Abs. 1:** Der natürliche Ablauf wild abfließenden Wassers auf ein tiefer liegendes Grundstück darf nicht zum Nachteil eines höher liegenden Grundstücks behindert werden. Der natürliche Ablauf wild abfließenden Wassers darf nicht zum Nachteil eines tiefer liegenden Grundstücks verstärkt oder auf andere Weise verändert werden.



Entstehungsgebiet Sturzflut nach Starkregen

Abflusskonzentration

- gering (akkumuliertes Einzugsgebiet >2,5ha - 5ha)
- mittel (akkumuliertes Einzugsgebiet >5ha - 10ha)
- hoch (akkumuliertes Einzugsgebiet >10 ha - 50 ha)
- sehr hoch (akkumuliertes Einzugsgebiet >50 ha)

Wirkungsbereich Sturzflut nach Starkregen

- potentieller Überflutungsbereich in Auen (HoWaRüPo-Projekt)
- potentielle überflutungsgefährdete Bereiche entlang von Tiefenlinien (EZG >20ha; Überstau 1m, Extrapolation 50m)



Maßnahmensteckbrief

Nummer: 7.1

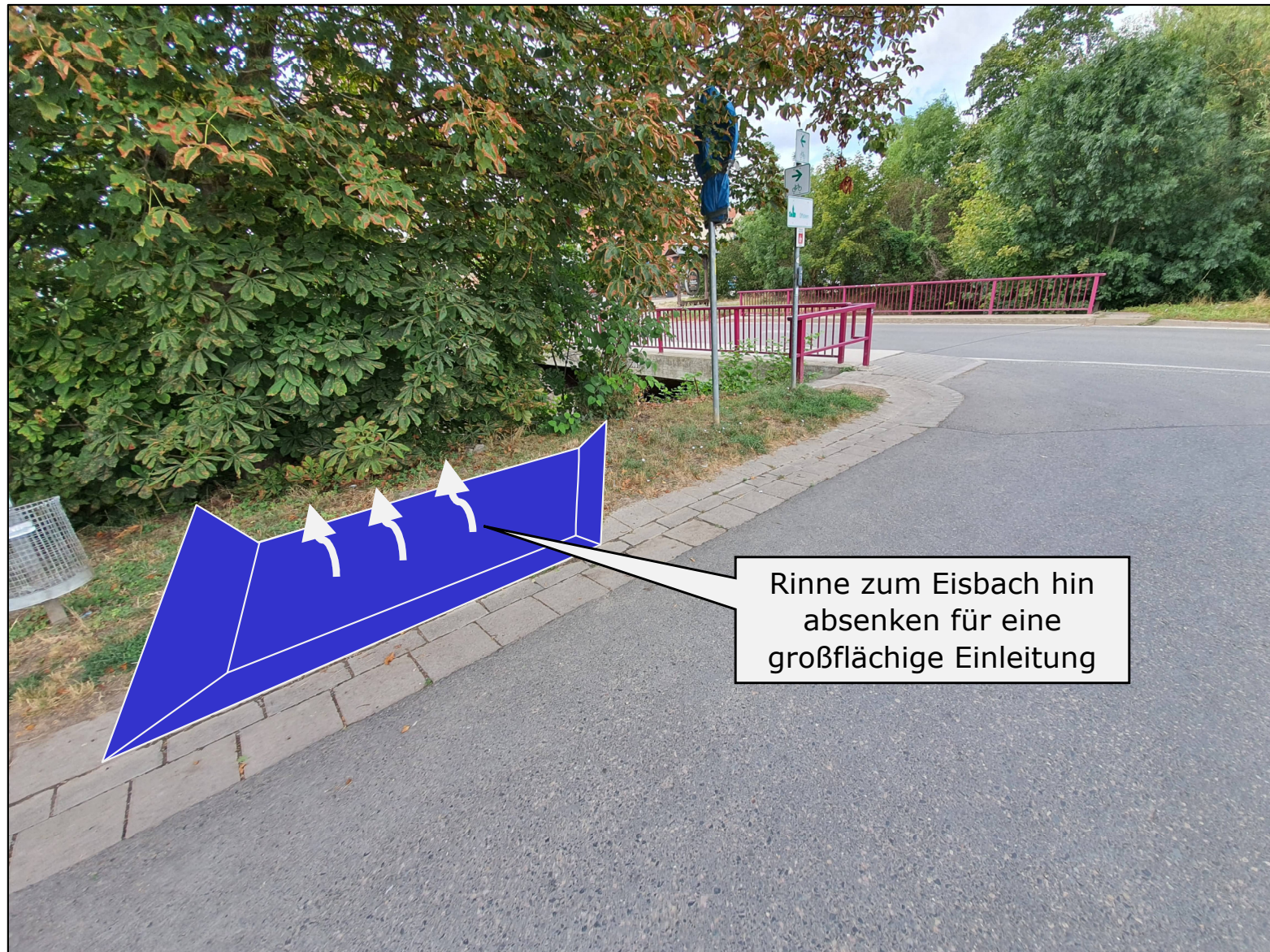
**Wormser Straße und
Brücke über den Eisbach**

Maßnahme:
Anlegen von Schlamm- und Speichermulden westlich des Weges;
Rinne zum Eisbach hin für großflächige Einleitung absenken

Träger: Ortsgemeinde



Brücke Wormser Straße – 90° Führung der Rinne

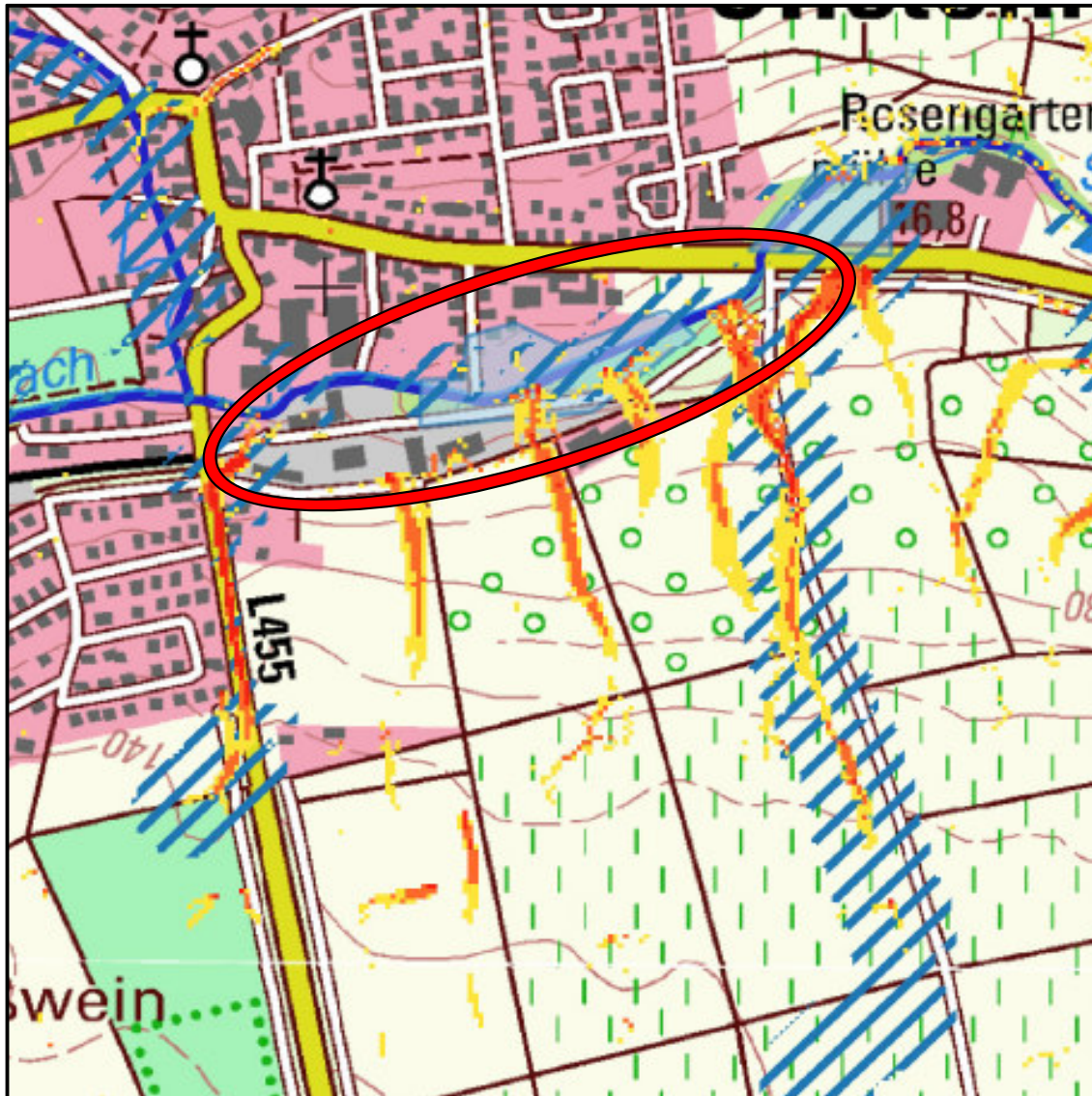


Wirtschaftsweg Richtung Wormser Straße



Anlegen von
Schlammfang und
Speichermulden westlich
des Weges

Wirtschaftsweg Richtung Wormser Straße



Maßnahmensteckbrief

Nummer: 7.2

**Wirtschaftsweg entlang der
Kleingärten**

Maßnahme: Private
Hochwasservorsorge
unter Beachtung der RVO
zum festgestellten
Überschwemmungsgebiet
des Eisbachs

Träger: Anlieger



Wirtschaftsweg nördlich der Kleingärten



Wirtschaftsweg nördlich der Kleingärten



Maßnahmensteckbrief

Nummer: 7.3

Am Hasenlauf

Maßnahme: Private
Hochwasservorsorge

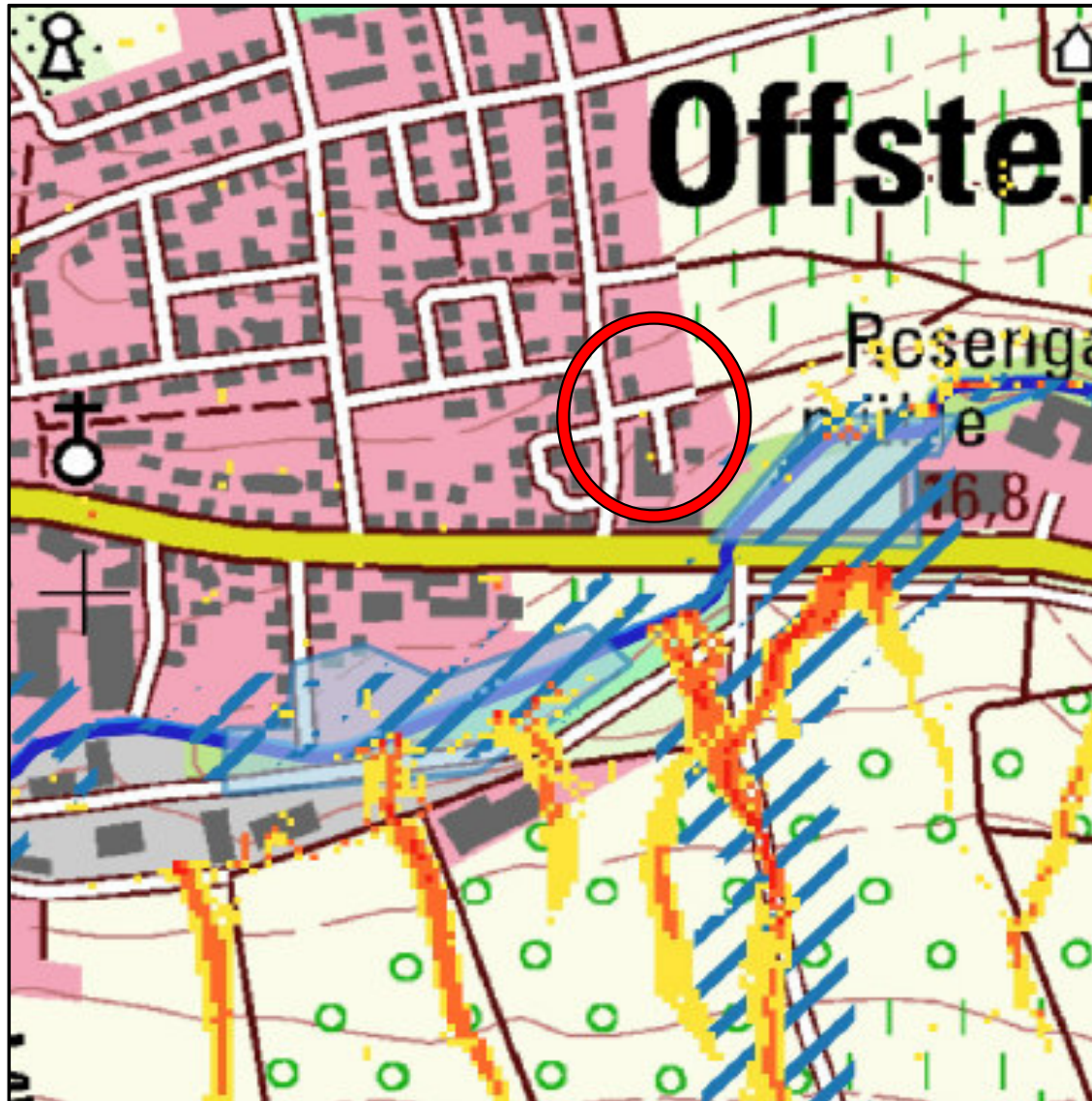
Träger: Anlieger



Am Hasenlauf – Blick in Richtung Norden



Am Hasenlauf – Blick Richtung Süden



Maßnahmensteckbrief

Nummer: 7.4

**Heppenheimer Weg und
Bacchusweg**

Maßnahme:
Privater Objektschutz;
Anlegen von
Versickerungsmulden

Träger: Anlieger,
Ortsgemeinde



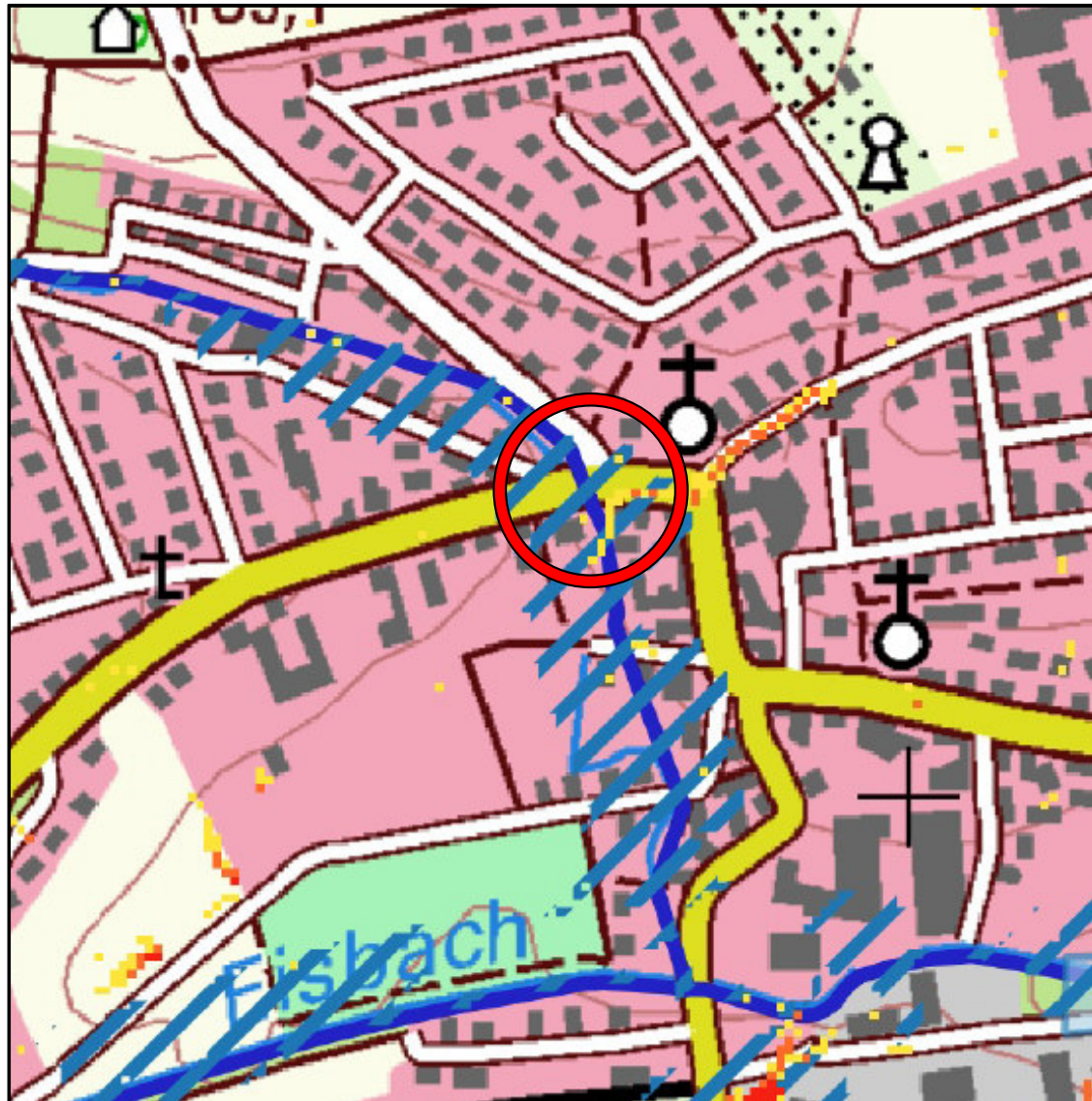
Bacchusweg Haus Nr. 3 und 4



Bacchusweg vom „Am Hasenlauf“/Heppenheimer Weg aus nach Süden



Südlich Heppenheimer Weg – möglicher Standort für Versickerungsmulden



Maßnahmensteckbrief

Nummer: 7.5

**Neuoffsteiner Straße,
Kreuzung Hohen-Sülzer Str**

Maßnahme:

Entfernen der Betonschwelle zur Führung des Niederschlagswassers;
Privater Objektschutz im gesamten Kreuzungsbereich und im Bereich der auszuweisenden Überschwemmungsflächen

Träger:

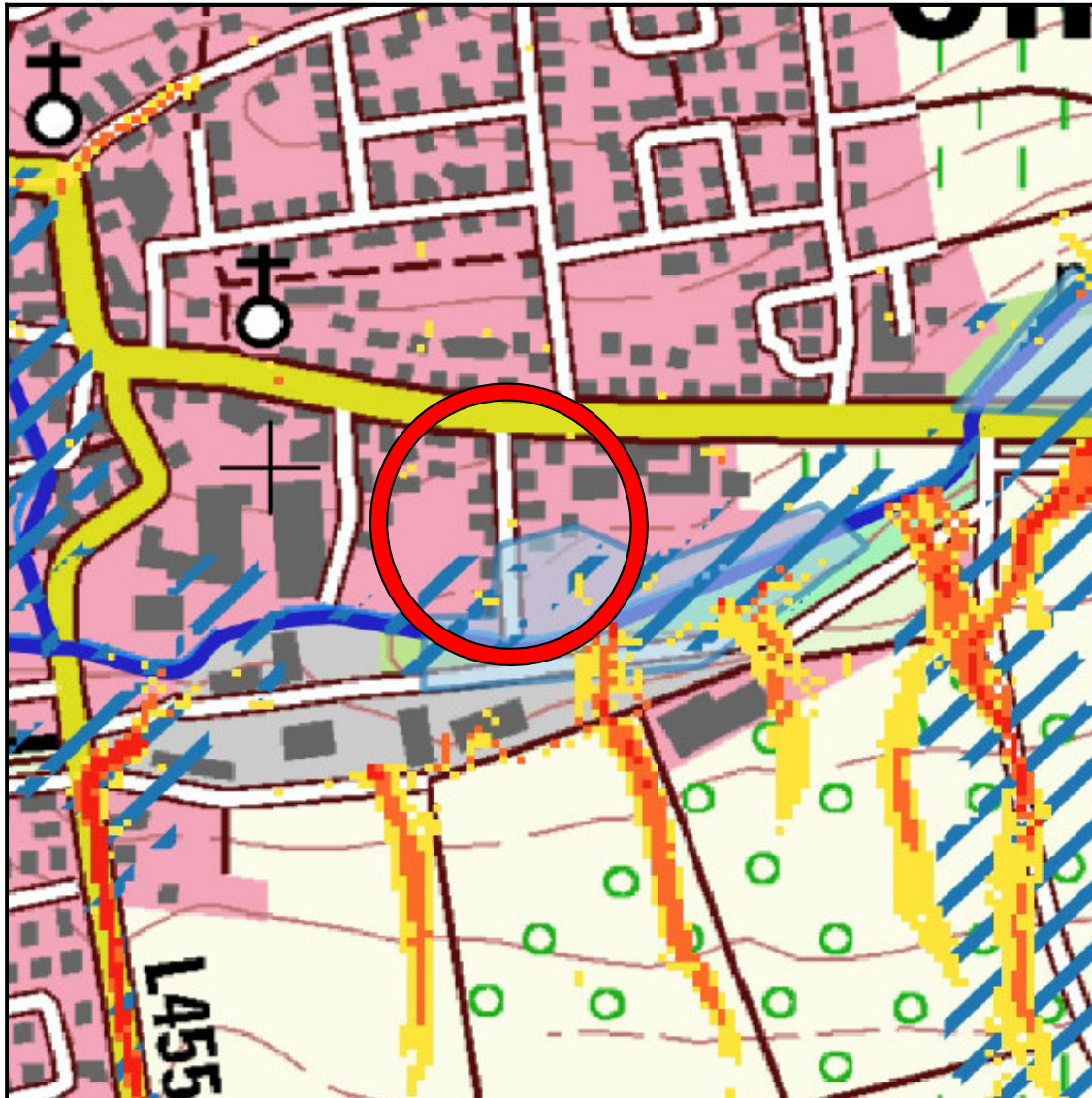
Verbandsgemeinde,
Anlieger



Auslauf Reisbach -Kreuzung Neuoffsteiner Straße



Auslauf Reisbach -Kreuzung Neuoffsteiner Straße



Maßnahmensteckbrief

Nummer: 7.6

Tränkgasse

Maßnahme:
Privater Objektschutz

Träger: Anlieger



Maßnahmensteckbrief

Nummer: 7.7

**Gerbereistraße und
Reisbach**

Maßnahme:
Einlauf von
Wirtschaftsweg zum
Reisbach herstellen;
Privater Objektschutz

Träger: Ortsgemeinde,
Anlieger



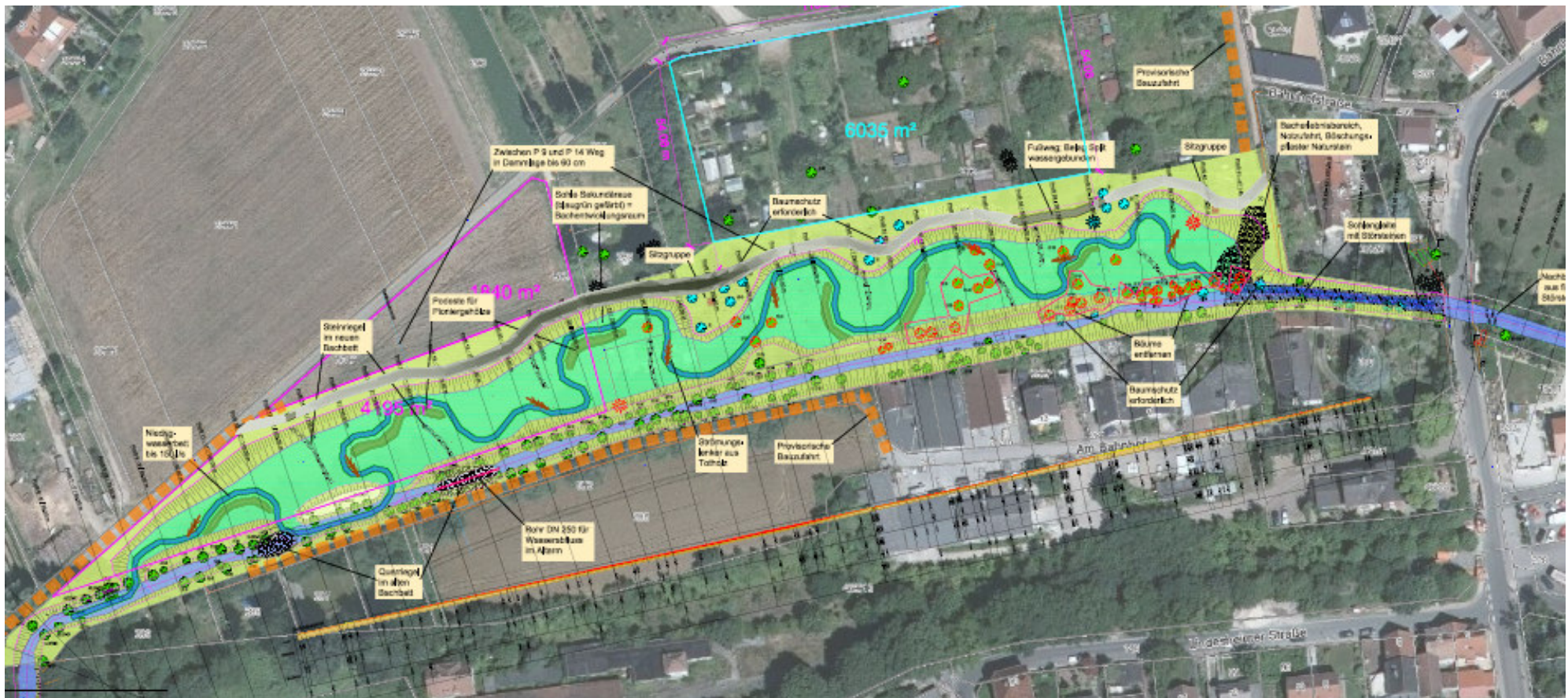
Wirtschaftsweg – von Gerbereistraße Blickrichtung Westen



Wirtschaftsweg – Blickrichtung Süden zum Reisbach

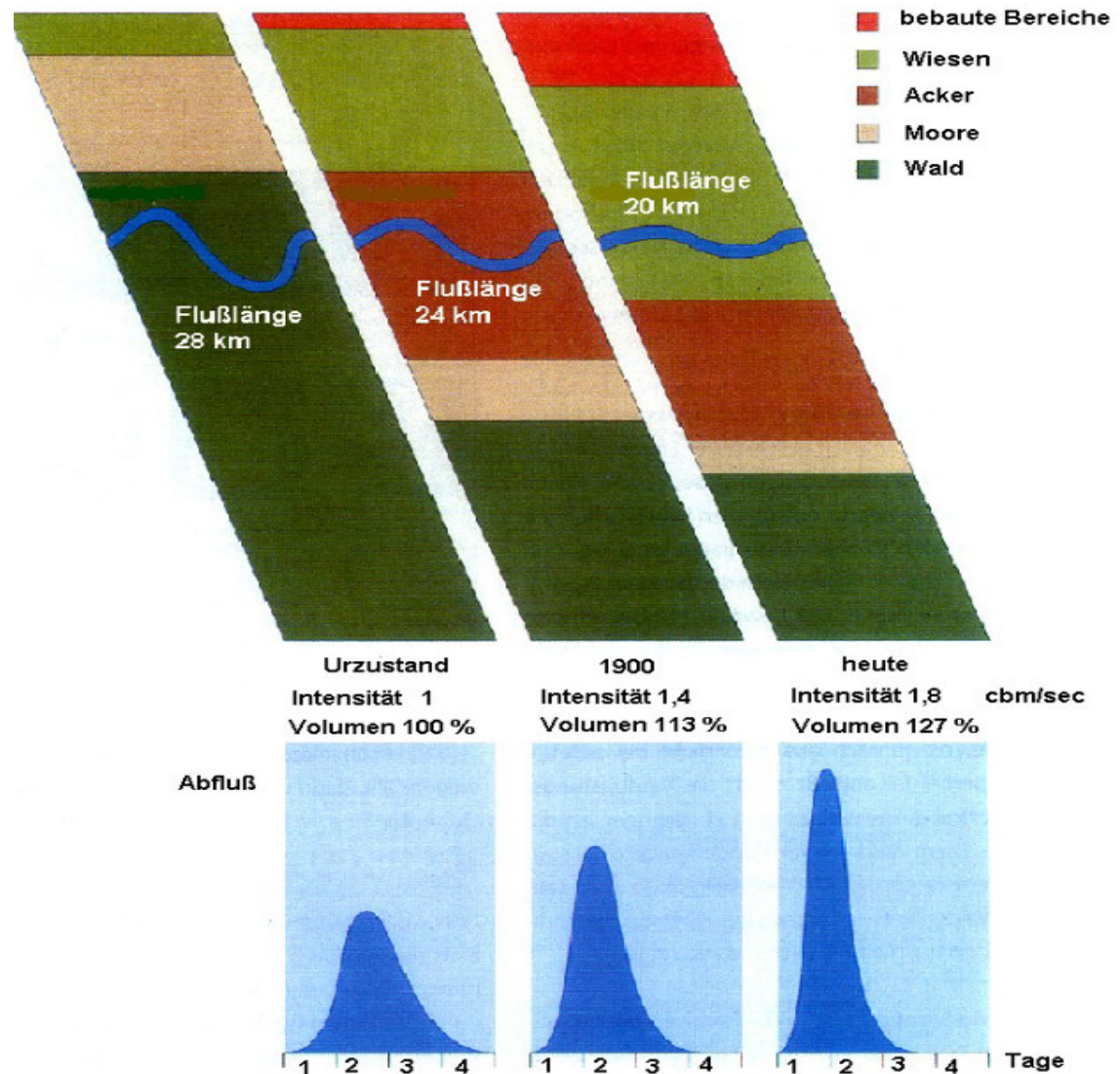


Reisbach südlich Gerbereistraße



Renaturierung Eisbach oberhalb Brücke L455

- Renaturierungen dienen dem Wasserrückhalt
- Schafft Regenrückhaltsystem
- Schutz und Anreicherung des Grundwassers



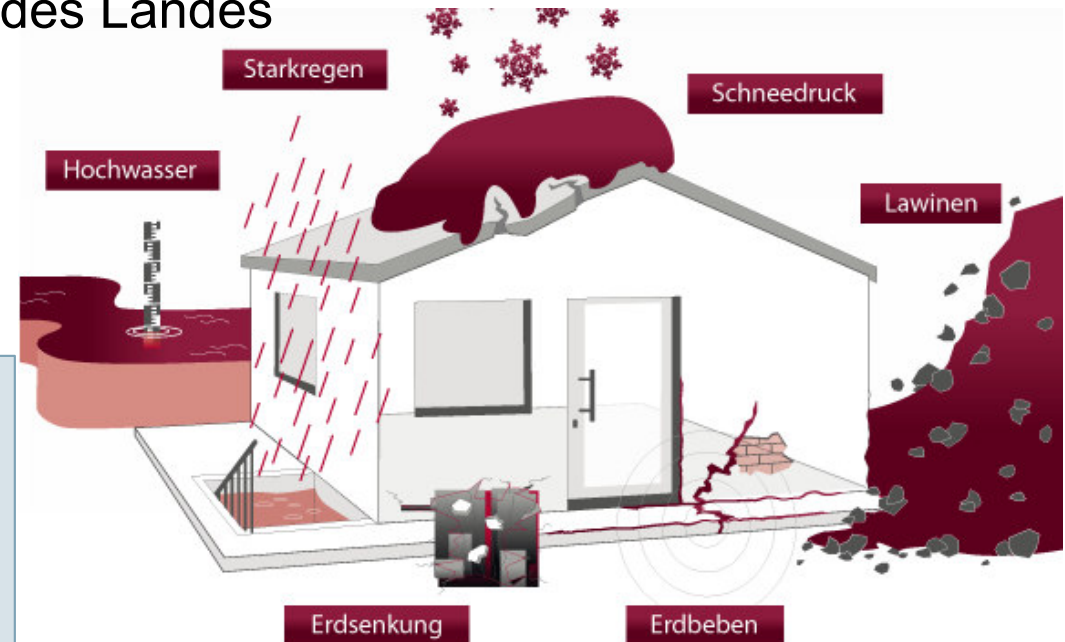
Veränderung der Landnutzung und Auswirkungen auf Hochwasser

Private Hochwasservorsorge

Wie kann ich mein Haus gegen Elementarschaden sichern?

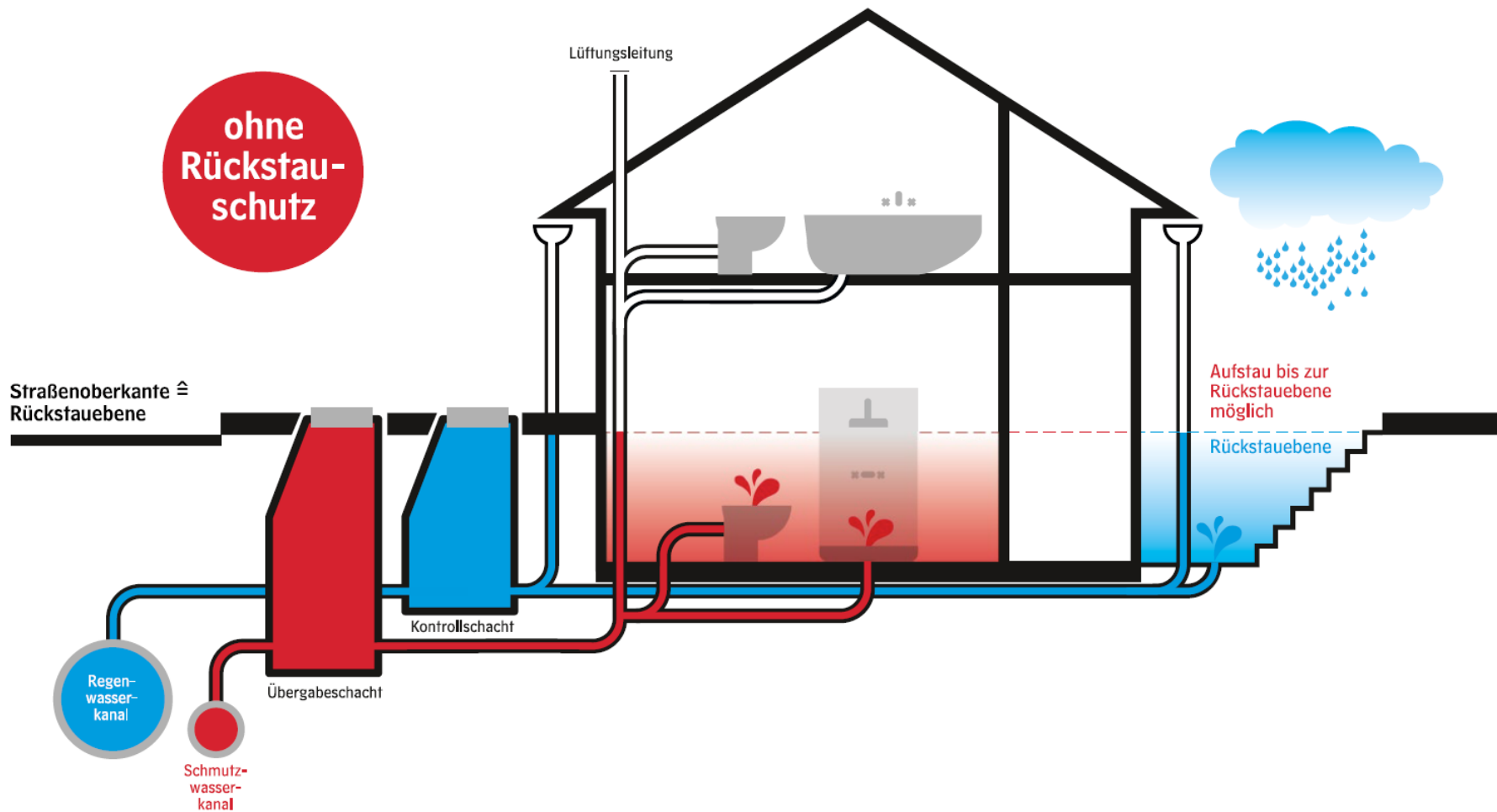
- Elementarschadenversicherung als Ergänzung der Wohngebäude und/oder Hausratversicherung
- Elementarschadenskampagne des Landes

Infotelefon der
Verbraucherzentrale:
06131-2848-868
Beratungszeiten:
Montag 9-12, Mittwoch 13-16 Uhr



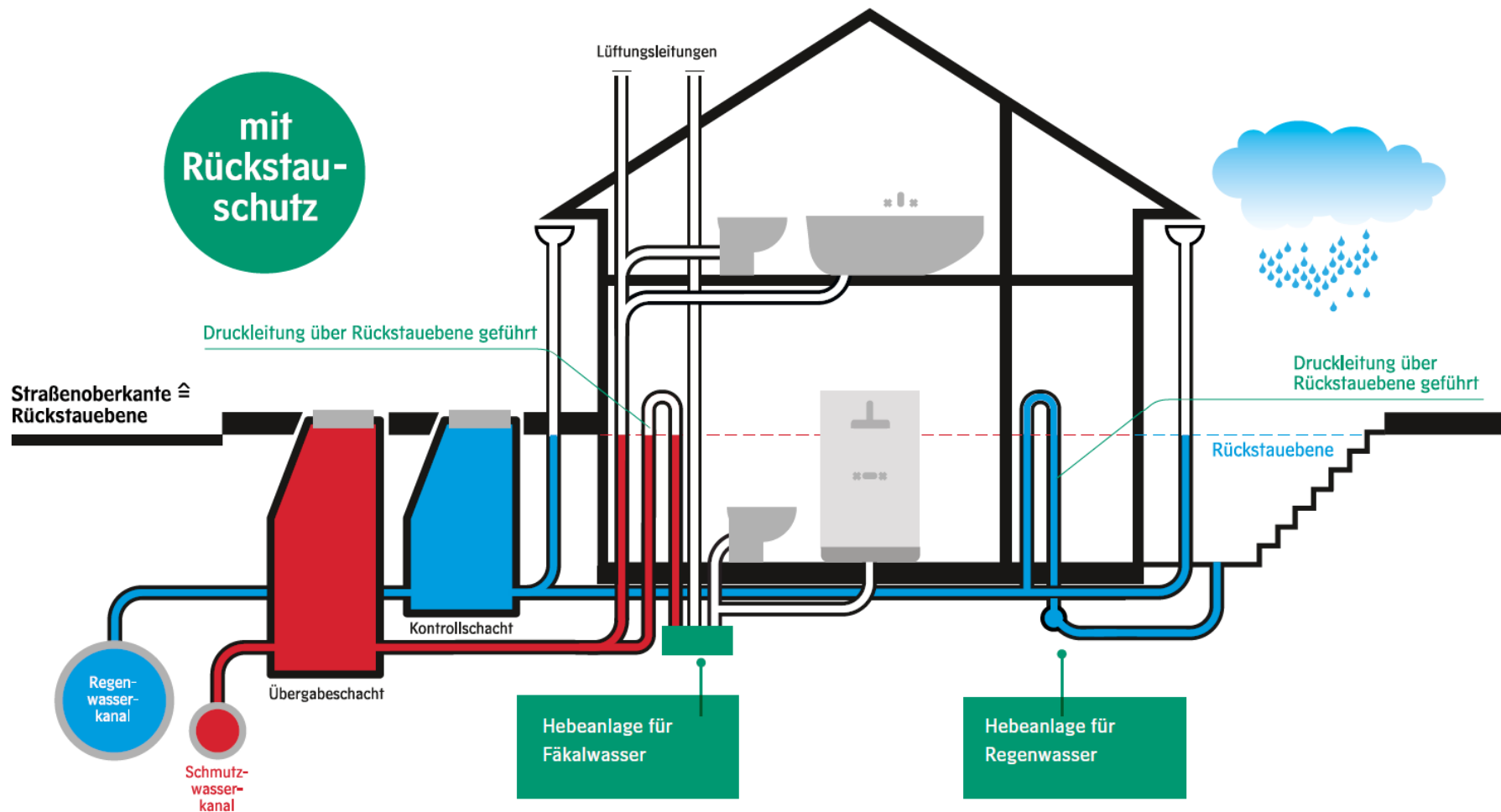
Quelle: naturgefahren.rlp-umwelt.de

Private Hochwasservorsorge



Quelle: Stadtentwässerung Hannover – Überflutungsschutz Starkregen (2018)

Private Hochwasservorsorge



Quelle: Stadtentwässerung Hannover – Überflutungsschutz Starkregen (2018)

Private Hochwasservorsorge

Welche Verhaltensvorsorgen kann ich treffen?

- Regelmäßige Reinigung der Regenrinne



Quelle: Bundesamt für Bevölkerungsschutz und Katastrophenhilfe (2015)

Private Hochwasservorsorge

Welche Verhaltensvorsorgen kann ich treffen?

- Kellerräume **nicht** als Schlafzimmer nutzen!



Quelle: Informations- und Beratungszentrum Hochwasservorsorge (2021)

Private Hochwasservorsorge

Welche Verhaltensvorsorgen kann ich treffen?

- Das Lagern von Holz, etc. führt zu Verklausungen und verhindert das abfließen des Wassers



Quelle: Informations- und Beratungszentrum Hochwasservorsorge (2021)

Private Hochwasservorsorge

Welche Verhaltensvorsorgen kann ich treffen?

- Das Entfernen von Gullideckeln und Schmutzfängen kann zur Gefahr werden und hilft nicht, dass das Hochwasser schneller abfließt!



Quelle: Informations- und Beratungszentrum Hochwasservorsorge (2021)

Warnapps als Informationsvorsorge

- Apps wie Katwarn, NINA oder die Warnapp des DWD

Warnungen fürs Smartphone



KATWARN



DWD

NEU Version 2.3



NINA
Notfall-Informations- und Nachrichten-App

Abonnierte Orte

Aktive Warnungen (farbiges Icon)

Ort hinzufügen

Offstein

	Bereich	Maßnahme	Zuständigkeit
1	Bahnunterführung B 47 (s. 7.1)	Errichtung eines Rückhalteraums mit Schlammfang südlich der Bahnunterführung B 47	Ortsgemeinde
2	Bahnübergang Wasserturmstraße (s. 7.2)	Regen- und Schlammrückhaltung vor dem Bahnübergang	Ortsgemeinde
3	Bahnübergang Wasserturmstraße (s. 7.2)	Regelmäßige Reinigung der Querrinnen	Ortsgemeinde
4	Wasserturmstraße/David-Möllinger-Straße (s. 7.3)	Prüfung und Ertüchtigung des vorhandenen Regenrückhalts	Ortsgemeinde
5	Lochpfad (s. 7.4)	Regenrückhalteraum zur Reduzierung des Niederschlagswasserabflusses und des Schwemmguts	Ortsgemeinde
6	Galgenweg (s. 7.5)	Errichtung eines Regenrückhaltebeckens	Ortsgemeinde
7	Galgenweg (s. 7.5)	Verbesserung der Grabenfunktion südlich des Galgenwegs	Ortsgemeinde
8	Galgenweg (s. 7.5)	Reaktivierung des Grabens Richtung Pfeddersheim	Ortsgemeinde
9	Schlossholstraße (s. 7.6)	Ausbau der geschotterten Seitenstraße	Ortsgemeinde
10	Schlossholstraße (s. 7.6)	Herstellen einer Querrinne	Ortsgemeinde
11	Schlossholstraße (s. 7.6)	Wiederherstellung der Grabenfunktion zur Pfrimm	Ortsgemeinde
12	Wirtschaftsweg Kaltenberger Weg Richtung Wachenheimer Straße (s. 7.8)	Beobachtung der aktuellen Lage	Ortsgemeinde
13	Wirtschaftsweg Kaltenberger Weg Richtung Wachenheimer Straße (s. 7.8)	Herstellen eines Regenrückhalteraums	Ortsgemeinde
14	Schweizer Tal (s.7.9)	Herstellen eines Schlammfangs	Ortsgemeinde
15	Schweizer Tal (s.7.9)	Herstellen von Querrinnen	Ortsgemeinde

Legende für die Dringlichkeit der Umsetzung:

- = hohe Priorität
- = mittlere Priorität
- = niedrige Priorität

16	Schweizer Tal (s.7.9)	Herstellen eines Schutzwalls	Ortsgemeinde
17	Schweizer Tal (s.7.9)	Regelmäßige Kontrolle und Reinigung der vorhandenen Querrinnen	Ortsgemeinde
18	Monsheim	Regelmäßige Informationsbeschaffung über aktuelle Wetterlagen	Orts- Verbands-gemeinde/ Feuerwehr
19	Monsheim	Aufklärung der Bevölkerung über mögliche Informationsquellen (KatWarn, Nina, Cell-Broadcasting etc.)	Ortsgemeinde/ Verbandsgemeinde
20	Monsheim	Installation von Sirenenwarnsystemen	Ortsgemeinde/ Feuerwehr
21	Monsheim	Durchsagen per Lautsprecher (über Sirensystem oder per Fahrzeug)	Ortsgemeinde/ Feuerwehr
22	Monsheim	Lehrgänge für die Mitarbeiter der Feuerwehr für den Umgang mit Starkregen	Orts- Verbands-gemeinde/ Feuerwehr
23	Monsheim	Erstellung von Evakuierungsplänen für öffentliche Gebäude	Orts- Verbands-gemeinde/ Feuerwehr
24	Monsheim	Erstellen von Alarm und Einsatzplänen	Orts- Verbands-gemeinde/ Feuerwehr
25	Monsheim	Ausrüstung und Ausstattung der Feuerwehr für die Einsätze bei Starkregen (Sandsäcke, Pumpen, etc.)	Orts- Verbands-gemeinde/ Feuerwehr
26	Monsheim	Freihalten von Überschwemmungsgebieten, Tiefenlinien und Hanglagen (Abstandsregelung zu Gewässern aus dem WHG)	Ortsgemeinde
27	Monsheim	Aufklärung, Information und Beratung zum hochwasserangepassten Bauen, Planen und Sanieren	Ortsgemeinde
28	Monsheim	Hochwasserangepasste Verkehrsinfrastruktur	Verbandsgemeinde/ LBM
29	Monsheim	Hochwasserangepasste Ver- und Entsorgung	Verbandsgemeinde

Offstein

	Bereich	Maßnahme	Zuständigkeit
		Private Maßnahmen	
30	Wasserturmstraße/David-Möllinger-Straße (s. 7.3)	Entsiegelung der Grundstücksflächen	Anlieger
31	Lochpfad (s. 7.4)	Bei Neuanlage Pflanzung der Weinreben parallel zum Lochpfad	Anlieger
32	Ahornweg (s. 7.6)	Freihalten der Abflusswege	Anlieger
33	Wirtschaftsweg Kaltenberger Weg Richtung Wachenheimer Straße (s. 7.8)	Beobachtung der aktuellen Lage	Anlieger
34	Monsheim	Ebenerdige Wohnungseingänge vermeiden	Anlieger
35	Monsheim	Tiefliegende Garageneinfahrten durch mobilen Schutz sichern oder möglichst ganz vermeiden	Anlieger
36	Monsheim	Erhöhung der Ummauerung von Lichtschächten um min. 15 cm	Anlieger
37	Monsheim	Verwendung von wasserresistenten/-beständigen Baumaterialien	Anlieger
38	Monsheim	Schutz vor Außengebietswasser durch Erdwälle (Nachbarn dürfen hierbei nicht zu Schaden kommen)	Anlieger
39	Monsheim	Nachträglicher Einbau von Türen und Kellerfenstern zum Schutz vor eindringendem Wasser (Druckwasserdicht)	Anlieger
40	Monsheim	Lagerung von gesundheits- oder umweltschädlichen Stoffen außerhalb der von Überschwemmung gefährdeten Räume	Anlieger
41	Monsheim	Sicherung von Heizöl- und Gastanks	Anlieger
42	Monsheim	Angepasste Nutzung überflutungsgefährdeter Stockwerke und Bereiche einer Wohnung; Sichere Aufbewahrung wichtiger Dokumente, persönlicher Gegenstände und Wertsachen	Anlieger
43	Monsheim	Installation einer Hebeanlage oder einer Regenrückstauklappe und deren regelmäßige Wartung	Anlieger
44	Monsheim	Meldeketten zur Informationsweitergabe an benachteiligte bzw. alte Mitbürger	Anlieger / Feuerwehr
45	Monsheim	Keine Lagerung von Gegenständen (Brennholz, etc.) im Auenbereich der Gewässer	Anlieger
46	Monsheim	Abschluss einer Elementarschadensversicherung	Anlieger

Hochwasserinformationen für Bewohner

Informationspaket für Bewohner

- Infos zu Versicherungen Warn-

Online-Links:

Hochwassergefahrenkarten für Rheinland-Pfalz sowie Informationen zur Hochwasser- und Starkregenvorsorge

<https://hochwassermanagement.rlp-umwelt.de> (Stand: 20.11.2022)

<https://hochwassermanagement.rlp-umwelt.de/servlet/is/8701/> (Stand: 20.11.2022)

The screenshot shows a website navigation menu with the following items:

- Für das Bürgerbüro ist ein Termin notwendig!**
Die Terminvergabe erfolgt online. Alternativ per Telefon oder Email.
> [Online Terminbuchung](#)
> [Ansprechpartner*innen](#)
- Stellenausschreibungen**
Die Verbandsgemeinde Monsheim sucht aktuell neue Mitarbeiter und Mitarbeiterinnen in verschiedenen Bereichen.
> [zu den Stellenausschreibungen](#)
- BÜRGERSERVICE**
Öffnungszeiten
- AMTSBLATT**
Ausgabe online lesen
- HOCHWASSER- & NOTFALL-VORSORGE** (circled in red)
- RATS- UND BÜRGER-INFORMATIONSSYSTEM**
(externer Link)

Information

<https://www.vg-monsheim.de>

Hochwasserangepasstes Planen, Bauen und Sanieren

<https://hochwassermanagement.rlp-umwelt.de/servlet/is/176957/> (Stand: 20.11.2022)

Hochwasserschutzfibel - Objektschutz und bauliche Vorsorge

<https://www.bbsr.bund.de/BBSR/DE/veroeffentlichungen/ministerien/bmi/verschiedene-themen/2019/hochwasserschutzfibel.html> (Homepage) (Stand: 20.11.2022)

https://www.bmi.bund.de/SharedDocs/downloads/DE/publikationen/themen/bauen/wohnen/hochwasserschutzfibel.pdf?__blob=publicationFile&v=3 (Stand: 20.11.2022)

Bürgerinformationen für Sturzflut und Hochwasser

https://www.bb.kbund.de/SharedDocs/Downloads/DE/Mediathek/Publikationen/Risikomanagement/unterschaetzte-risiken-strakregen-sturzfluten.pdf?__blob=publicationFile&v=8 (Stand: 20.11.2022)

Hochwasservorsorge „Möglichkeiten der Bauvorsorge im Bestand“(A3)

https://hochwassermanagement.rlp-umwelt.de/servlet/is/177064/Poster_Bauvorsorge_A3.pdf?command=downloadContent&fileName=Poster_Bauvorsorge_A3.pdf (Stand: 20.11.2022)

**Vielen Dank für
Ihre Aufmerksamkeit!**